



**ສາທາລະນະລັດ ປະຊາທິປະໄຕ ປະຊາຊົນ ລາວ**  
**ສັນຕິພາບ ເອກະລາດ ປະຊາທິປະໄຕ ເອກະພາບ ວັດທະນະຖາວອນ**

---==00000===---



**ກະຊວງສຶກສາທິການ ແລະ ກິລາ**

**ແຜນຍຸດທະສາດ ເພື່ອສົ່ງເສີມຄວາມກ້າວໜ້າຂອງແມ່ຍິງ**  
**ໃນຂະແໜງການສຶກສາ ແລະ ກິລາ ຄັ້ງທີ II**  
**(ແຕ່ນີ້ເຖິງປີ 2015)**

**ຄະນະກຳມາທິການ ເພື່ອຄວາມກ້າວໜ້າຂອງແມ່ຍິງ ກະຊວງສຶກສາທິການ ແລະ ກິລາ**

**31 ມັງກອນ, 2014**

## ບົດນຳ

ໃນວັນທີ 30 ເດືອນມັງກອນ ປີ 2006 ລັດຖະບານແຫ່ງ ສ ປ ປ ລາວໄດ້ຮັບຮອງ ແລະ ປະກາດໃຊ້ ແຜນນະໂຍບາຍສິ່ງເສີມຄວາມກ້າວໜ້າຂອງແມ່ຍິງແຫ່ງຊາດ 5 ປີ ຄັ້ງທີ I (2006-2010) ຊຶ່ງປະກອບມີ 5 ແຜນ ປະຕິບັດງານ ຄື: ການເຂົ້າຮ່ວມຢ່າງຕັ້ງໜ້າກ່ວາເກົ່າຂອງແມ່ຍິງໃນການຈັດຕັ້ງປະຕິບັດ ຍຸດທະສາດເພື່ອການເຕີບໂຕ ແລະ ລຶບລ້າງຄວາມທຸກຍາກແຫ່ງຊາດຂອງແມ່ຍິງ; ສິ່ງເສີມແມ່ຍິງ, ເດັກຍິງໃຫ້ໄດ້ຮັບການຍົກລະດັບ ແລະ ການສຶກສາເທົ່າທຽມ ກັບເພດຊາຍເທື່ອລະກ້າວ; ປັບປຸງການບໍລິຫານດ້ານສາທາລະນະສຸກໃຫ້ແກ່ແມ່ຍິງ; ເພີ່ມຈຳນວນແມ່ຍິງເຂົ້າໃນຕຳແໜ່ງ ຕັດສິນບັນຫາຂັ້ນຕ່າງໆ ແລະ ແຜນປະຕິບັດງານສ້າງຄວາມເຂັ້ມແຂງໃຫ້ບັນດາອົງການ ຈັດຕັ້ງລະດັບຊາດທີ່ປົກປ້ອງສິດທິ ແລະ ສິ່ງເສີມຄວາມກ້າວໜ້າຂອງແມ່ຍິງ.

ເພື່ອຈັດຕັ້ງຜັນຂະຫຍາຍແຜນນະໂຍບາຍສິ່ງເສີມຄວາມກ້າວໜ້າຂອງແມ່ຍິງແຫ່ງຊາດ 5 ປີຄັ້ງທີI(2006-2010) ໃຫ້ປະກົດຜົນເປັນຈິງ, ກະຊວງສຶກສາທິການໄດ້ປັບປຸງຄະນະສິ່ງເສີມຄວາມກ້າວໜ້າຂອງແມ່ຍິງ ເປັນແຕ່ລະໄລຍະ ໂດຍມີ ທ່ານລັດຖະມົນຕີ ແລະ ລັດຖະມົນຕີຊ່ວຍວ່າການເປັນປະທານ, ຫົວໜ້າກົມ, ຮອງກົມປະກອບເປັນຄະນະ ແລະ ໄດ້ສ້າງ ຕັ້ງພະແນກຄວາມກ້າວໜ້າຂອງແມ່ຍິງ,ວຽກແມ່ແລະເດັກ ເປັນກົງຈັກເສນາທິການຊ່ວຍວຽກ.

ໜ້າທີ່ຕົ້ນຕໍອັນເລັ່ງດ່ວນປະຈຸບັນ ແມ່ນພ້ອມກັນຈັດຕັ້ງຜັນຂະຫຍາຍແຜນຍຸດທະສາດແຫ່ງຊາດເພື່ອສິ່ງເສີມ ຄວາມກ້າວໜ້າຂອງແມ່ຍິງ 5 ປີ ຄັ້ງທີ II (2011-2015) ຕາມດຳລັດ ນາຍົກລັດຖະມົນຕີ ເລກທີ 131/ນຍ, ລົງວັນທີ 29/02/2012 ທີ່ໄດ້ຮັບຮອງ ແລະ ປະກາດໃຊ້ໃຫ້ສຳເລັດຕາມຄາດໝາຍສູ້ຊົນໃນ **4 ແຜນງານ** ຄື:

**ແຜນງານທີ I** ພັດທະນາລະບົບຂໍ້ມູນຂ່າວສານ, ສະຖິຕິແຍກເພດ ແລະ ດຳເນີນການໂຄສະນາເຜີຍແຜ່ປູກຈິດ ສຳນຶກ ແລະ ສ້າງຂະບວນການເພື່ອສິ່ງເສີມຄວາມສະເໝີພາບລະຫວ່າງຍິງ-ຊາຍ ແລະ ການມອບສິດເປັນເຈົ້າ ໃຫ້ແມ່ຍິງມີສ່ວນຮ່ວມໃນທຸກດ້ານ;

**ແຜນງານທີ II** ສ້າງຄວາມເຂັ້ມແຂງໃຫ້ບັນດາອົງການຈັດຕັ້ງ ແລະ ບຸກຄະລາກອນທີ່ເຮັດວຽກສິ່ງເສີມຄວາມກ້າວໜ້າ ຂອງແມ່ຍິງ;

**ແຜນງານທີ III** ຮັບປະກັນສິດສະເໝີພາບລະຫວ່າງຍິງ-ຊາຍ ແລະ ການມອບສິດເປັນເຈົ້າໃຫ້ແມ່ຍິງມີສ່ວນຮ່ວມໃນທຸກ ດ້ານ;

**ແຜນງານທີ IV** ການປະຕິບັດພັນທະຂອງ ສປປ ລາວ ຕໍ່ສິນທິສັນຍາຊີດໍ ແລະ ສິນທິສັນຍາສາກົນທີ່ກ່ຽວພັນເຖິງ ແມ່ຍິງ.

## ພາກທີ I

# ສະຫຼຸບຕິລາຄາສະພາບການຈັດຕັ້ງປະຕິບັດແຜນນະໂຍບາຍເພື່ອສົ່ງເສີມ ຄວາມກ້າວໜ້າຂອງແມ່ຍິງ ໃນຂະແໜງສຶກສາ 5 ປີ ຄັ້ງທີ I (2006-2010)

### 1.1 ຕິລາຄາການຈັດຕັ້ງແຜນປະຕິບັດງານ ສົ່ງເສີມແມ່ຍິງ, ເດັກຍິງ ໃຫ້ໄດ້ຮັບການຍົກລະດັບ ແລະ ການສຶກສາ ເທົ່າທຽມກັບເພດຊາຍເທື່ອລະກ້າວ.

ຕະຫຼອດໄລຍະ 5 ປີ ຂອງແຜນນະໂຍບາຍສົ່ງເສີມຄວາມກ້າວໜ້າຂອງແມ່ຍິງແຫ່ງຊາດ (2006-2010) ກະຊວງສຶກສາທິການໄດ້ຈັດຕັ້ງຜັນຂະຫຍາຍແຜນປະຕິບັດງານສົ່ງເສີມແມ່ຍິງ, ເດັກຍິງໃຫ້ໄດ້ຮັບການຍົກລະດັບ ແລະ ການສຶກສາເທົ່າທຽມກັບເພດຊາຍເທື່ອລະກ້າວ. ມັນສະແດງອອກຄື ກະຊວງສຶກສາທິການໄດ້ສ້າງບັນດານິຕິກຳຕ່າງໆ ເຊັ່ນ: ໃນວັນທີ 1 ມີນາ 2007 ລັດຖະບານໄດ້ອອກດຳລັດຮັບຮອງ ແລະ ປະກາດໃຊ້ ແຜນຍຸດທະສາດປະຕິຮູບລະບົບການສຶກສາແຫ່ງຊາດ 2006-2015; ວັນທີ 3 ກໍລະກົດ 2007 ກົດໝາຍວ່າດ້ວຍການສຶກສາ(ສະບັບປັບປຸງ), ວັນທີ 4 ເມສາ 2009 ຂອບພັດທະນາຂະແໜງການສຶກສາ 2009-2015; ວັນທີ 7 ທັນວາ 2010 ນະໂຍບາຍແຫ່ງຊາດວ່າດ້ວຍການສຶກສາຮຽນຮ່ວມ ແລະ ນິຕິກຳອື່ນໆ.

ເພື່ອສຸຂັນສຳເລັດເປົ້າໝາຍສະຫັດສະຫວັດແຫ່ງການພັດທະນາ ແລະ ແຜນປະຕິບັດງານການສຶກສາເພື່ອທຸກຄົນ ໂດຍໃຫ້ສຳເລັດການສຶກສາຊັ້ນປະຖົມສຶກສາພາກຍັງຄັບໃນປີ 2015ທີ່ແນໃສ່ບັນລຸຄວາມສະເໝີພາບລະຫວ່າງຍິງ-ຊາຍ, ໄດ້ດຳເນີນຫຼາຍໂຄງການ ແລະ ໄດ້ຮັບການຊ່ວຍເຫຼືອຈາກຄູ່ຮ່ວມພັດທະນາ ເປັນຕົ້ນ ກອງທຶນເລັ່ງລັດ, ໂຄງການພັດທະນາການສຶກສາຂັ້ນພື້ນຖານໂດຍເລັ່ງໃສ່ໃຫ້ນັກຮຽນທີ່ຈົບຊັ້ນປະຖົມສຶກສາໄດ້ສືບຕໍ່ຮຽນໃນຊັ້ນມັດທະຍົມສຶກສາໃຫ້ຫຼາຍຂຶ້ນ, ໄດ້ສະໜອງທຶນການສຶກສາແກ່ນັກຮຽນຈົບຊັ້ນປະຖົມສຶກສາໃນນັ້ນ 50% ແມ່ນເດັກຍິງຊົນເຜົ່າຜູ້ທຸກຍາກ, ສ້າງໂຮງຮຽນມັດທະຍົມຕົ້ນຂຶ້ນໃນເຂດຫ່າງໄກ, ສ້າງຫ້ອງຮຽນເພີ່ມໃນໂຮງຮຽນມັດທະຍົມໃນຕົວເມືອງທີ່ມີນັກຮຽນແອອັດ, ໄດ້ມີການປັບປຸງຫຼັກສູດມັດທະຍົມຕົ້ນຄືນໃໝ່ໂດຍໄດ້ເຊື່ອມທັດສະນະບົດບາດຍິງ-ຊາຍ, ການສຶກສາຮຽນຮ່ວມ, ຈັດເຝິກອົບຮົມຄູໃນການນຳໃຊ້ຫຼັກສູດໃໝ່ທົ່ວປະເທດໂດຍໄດ້ນຳໃຊ້ ຄວາມຮູ້ປະສົມປະສານຈາກພາຍໃນ ແລະ ສາກົນ; ສືບຕໍ່ຕອບສະໜອງອາຫານເສີມໃຫ້ແກ່ນັກຮຽນຊົນເຜົ່າຜູ້ທຸກຍາກໃນຊັ້ນປະຖົມ; ການສຶກສາວິຊາຊີບ ແລະ ການສຶກສາຊັ້ນສູງກໍໄດ້ຮັບການຮ່ວມມືພັດທະນາຫຼາຍຂຶ້ນ; ມີການແລກປ່ຽນເສີມສ້າງຄວາມຮູ້ຄວາມສາມາດດ້ານການສຶກສາ ຈາກສາກົນໃນແຕ່ລະປີເຮັດໃຫ້ໄດ້ຮັບການປັບປຸງດີຂຶ້ນເທື່ອລະກ້າວ ແລະ ຫຍັບເຂົ້າໃກ້ມາດຕະຖານພາກພື້ນ ແລະ ສາກົນ.

ກະຊວງສຶກສາທິການໄດ້ເອົາໃຈໃສ່ເຊື່ອມແນວຄວາມຄິດຄວາມສະເໝີພາບລະຫວ່າງຍິງ-ຊາຍ ເຂົ້າໃນວຽກງານການສຶກສາໃຫ້ເທົ່າທຽມກັນເທື່ອລະກ້າວ ຊຶ່ງສະແດງອອກໃນການຈັດຕັ້ງປະຕິບັດ 3 ແຜນງານຫຼັກ ຄື: ແຜນງານຂະຫຍາຍໂອກາດການເຂົ້າຮຽນ; ແຜນງານປັບປຸງຄຸນນະພາບ ແລະ ຄວາມສອດຄ່ອງຂອງການສຶກສາ; ແຜນງານບໍລິຫານ ແລະ ຄຸ້ມຄອງການສຶກສາໃນຊ່ວງໄລຍະ 5 ປີ ທີ່ຜ່ານມາ ແມ່ນມີການດຳເນີນການຢ່າງຕັ້ງໜ້າ. ສະແດງອອກໃນຜົນສຳເລັດ ຂອງການຈັດຕັ້ງສຸຂັນຄາດໝາຍຕ່າງໆຂອງແຜນການດັ່ງລຸ່ມນີ້:

ໃນສົກຮຽນ 2009-2010 ອັດຕາເຂົ້າຮຽນສຸດທິຊັ້ນປະຖົມສຳລັບເດັກຍິງສາມາດບັນລຸ 91.7%), ເກີນຄາດໝາຍ 3.3% (ແຜນການ 88.4%); ອັດຕາເຂົ້າຮຽນລວມຍິງຊັ້ນມັດທະຍົມຕົ້ນບັນລຸພຽງ 55.5% ຫຼຸດຄາດໝາຍ 6.2% (ແຜນການ 61.7%); ອັດຕາເຂົ້າຮຽນລວມຍິງ ຊັ້ນມັດທະຍົມປາຍ ບັນລຸພຽງ 30.4% ຫຼຸດຄາດໝາຍ 9.8% (ແຜນການ 40.2%); ຈຳນວນເຂົ້າຮຽນນັກຮຽນຍິງໃນຊັ້ນສູງ ແລະ ມະຫາວິທະຍາໄລ ສາມາດບັນລຸ 65.5% ເກີນຄາດໝາຍ 22.5% (ແຜນການ 43%) (ຊຶ່ງໃນ ສົກຮຽນ2005-06 ຈຳນວນນັກຮຽນຍິງມີ 18,776 ຄົນ, ແຕ່ໃນສົກຮຽນ 2009-10 ມີ 41, 907 ຄົນ). ລົບລ້າງຄວາມບໍ່ຮູ້ໜັງສືສຳລັບແມ່ຍິງ ໃນເກນອາຍຸ 15-40 ປີໄດ້ 84,15% ; ສົກຮຽນ2006-2011 ພະນັກງານ-ລັດຖະກອນຍິງ ໄດ້ຮັບການຍົກລະດັບ ທິດສະດີການເມືອງ-ການປົກຄອງຈຳນວນຫຼຸດ

ລົງແລະ ໜ້ອຍກວ່າເພດຊາຍ (ສົກຮຽນ 2005-2006 ຍິງ 27.66% ຊາຍ 72.34%; ສົກຮຽນ 2006-2011 ຍິງ 20.94% ຊາຍ 79.06%); ແມ່ຍິງໄດ້ຮັບການຝຶກອົບຮົມວິຊາຊີບເພີ່ມຂຶ້ນ; ການ ຍົກລະດັບດ້ານວິຊາການຕ່າງໆ ເຊັ່ນ: ດ້ານການວາງແຜນພັດທະນາ, ການເງິນ, ທະນາຄານ, ການບໍລິຫານ ທຸລະກິດ, ກົດໝາຍ, ວິທະຍາສາດ ແລະ ເທັກໂນໂລຊີ, ພາສາຕ່າງປະເທດມີຈຳນວນຫຼາຍຂຶ້ນ.

ອີງຕາມບົດລາຍງານການຕິດຕາມນັກຮຽນທົນຊື່ນມັດທະຍົມຕົ້ນໃນໂຄງການພັດທະນາການສຶກສາຂັ້ນພື້ນຖານ ພົບວ່ານັກຮຽນຍິງທີ່ຈົບຊັ້ນປະຖົມທີ່ຖືກຄັດເລືອກໃຫ້ຮັບທຶນການສຶກສາຮຽນຕໍ່ໃນຊັ້ນມັດທະຍົມຕົ້ນຈຳນວນໜຶ່ງບໍ່ມາລົງ ທະບຽນເຂົ້າຮຽນເນື່ອງຈາກບ້ານຢູ່ຫ່າງໄກ, ບໍ່ມີທີ່ພັກ ແລະ ການເດີນທາງໄປຕາມຮ່ອມພູຮ່ອມຫ້ວຍ, ສິ່ງດັ່ງກ່າວເປັນ ອຸປະສັກກົດຂວາງຕໍ່ການເຂົ້າຮຽນຕໍ່ຊັ້ນມັດທະຍົມຕົ້ນຂອງເດັກຍິງ ແລະນັກຮຽນທົນໄດ້ປະລະການຮຽນສູງພໍສົມຄວນ ຊຶ່ງ ທຸກພາກສ່ວນຕ້ອງໄດ້ເອົາໃຈໃສ່ແກ້ໄຂຊ່ວຍກັນ.

ຂໍ້ມູນຈາກບົດລາຍງານຄວາມຄືບໜ້າໃນການຈັດຕັ້ງປະຕິບັດເປົ້າໝາຍສະຫັດສະຫວັດດ້ານການພັດທະນາ ຂອງ ສປປ ລາວ: ການຫຼຸດໂຕນກັນລະຫວ່າງຍິງ-ຊາຍໄດ້ຮັບການປັບປຸງໃຫ້ດີຂຶ້ນຕະຫຼອດໄລຍະ10ປີທີ່ຜ່ານມາໃນທຸກຊັ້ນຮຽນ, ອັດຕາການປ່ຽນແປງສະເລ່ຍລະຫວ່າງ 0.6 ຫາ 1 ສ່ວນຮ້ອຍຕໍ່ປີ. ແຕ່ຄາດວ່າຄາດໝາຍເພື່ອຄວາມສະເໝີພາບ ຍິງ-ຊາຍ ໃນທຸກຊັ້ນຂອງການສຶກສາຈະບໍ່ບັນລຸໄດ້ພາຍໃນປີ 2015. ໃນນີ້, ຖ້າເດັກຍິງຫາກມີໂອກາດໄດ້ເຂົ້າໂຮງຮຽນແມ່ນມີ ອັດຕາການຮຽນຈົບຫຼາຍກວ່າເດັກຊາຍ. ສິ່ງສໍາຄັນໃນຈຸດນີ້ກໍຄືຕ້ອງເພີ່ມອັດຕາເຂົ້າຮຽນຂອງເດັກຍິງໃນຊັ້ນປະຖົມຫຼາຍ ຂຶ້ນກວ່າເກົ່າ ແລະ ເພີ່ມອັດຕາການເລື່ອນຊັ້ນ ຈາກຊັ້ນປະຖົມສຶກສາ ຫາມັດທະຍົມສຶກສາ.

## **1.2 ຕົວຢ່າງການຈັດຕັ້ງແຜນປະຕິບັດງານເພີ່ມຈຳນວນແມ່ຍິງເຂົ້າໃນຕໍາແໜ່ງຕັດສິນບັນຫາຂັ້ນ ຕ່າງໆ.**

ຈຳນວນລັດຖະກອນໃນສົກຮຽນ2006-2007 ຫາ 2010-2011, ຍິງເພີ່ມຂຶ້ນຈາກ 45.18% ເປັນ 46.99%, ຊາຍຫຼຸດລົງຈາກ 54.82% ຍັງ 53.01%.

ສະພາບການກໍ່ສ້າງພະນັກງານລັດຖະກອນເພດຍິງໃນຂະແໜງການສຶກສາໃນໄລຍະທີ່ຜ່ານມາ ຈົນເຖິງສົກຮຽນ 2009-2010 ຈຳນວນລັດຖະກອນທັງໝົດໃນທົ່ວປະເທດມີ 63,966 ຄົນ ຍິງ 29,674 ຄົນ ເທົ່າກັບ 46.39% ຊາຍ 34,292 ເທົ່າກັບ 53.61%. ຍິງໃນລະດັບຊັ້ນກາງມີຫຼາຍກວ່າຊາຍ(ຍິງ 50.26% ຊາຍ 49.74%) ແລະ ຢູ່ໃນລະດັບ ສູງຂຶ້ນເທົ່າໃດຈຳນວນຍິງ ມີໜ້ອຍກວ່າ ຊາຍ (ຍິງ 19.10% ຊາຍ 80.90%).

ຜູ້ບໍລິຫານຕໍາແໜ່ງຂັ້ນຫົວໜ້າກົມ ສົກຮຽນ 2009-2010 ຍິງ 20% ຊາຍ 80%; ຮອງກົມຍິງ 23,3% ຊາຍ 76,7%; ຫົວໜ້າພະແນກສຶກສາທິການແລະກິລາແຂວງຍິງ 5,88% ຊາຍ 94,12%; ຂັ້ນຫົວໜ້າຫ້ອງການສຶກສາທິການ ແລະກິລາເມືອງຍິງ 6,25% ຊາຍ 93,75%.

## **1.3. ການຕົວຢ່າງ-ຖອດຖອນບົດຮຽນ ແລະ ສິ່ງທ້າທາຍ**

### **1.3.1. ດ້ານດີ**

1. ໄດ້ປັບປຸງນິຕິກຳ, ແຜນຍຸດທະສາດ, ແຜນປະຕິບັດງານຕ່າງໆໃຫ້ສອດຄ່ອງກັບແຜນນະໂຍບາຍແຫ່ງຊາດ ເພື່ອສົ່ງເສີມຄວາມກ້າວໜ້າຂອງແມ່ຍິງ, ສົນທິສັນຍາສາກົນວ່າດ້ວຍການລົບລ້າງທຸກຮູບການຈຳແນກຕໍ່ແມ່ຍິງ ເພື່ອຮັບປະກັນຄວາມສະເໝີພາບລະຫວ່າງຍິງ-ຊາຍໃນຂະແໜງການສຶກສາໃຫ້ປະກົດຜົນເປັນຈິງ;
2. ແມ່ຍິງໄດ້ມີສ່ວນຮ່ວມສະໜັກເລືອກຕັ້ງໃນຄະນະພັກຂັ້ນຕ່າງໆຂອງຂະແໜງການສຶກສາເພີ່ມຂຶ້ນ.
3. ແມ່ຍິງໄດ້ຮັບໂອກາດສົ່ງເສີມສູ່ຕໍາແໜ່ງບໍລິຫານຂັ້ນສູງ ແລະ ບົດບາດການນຳພາຕ່າງໆເພີ່ມຂຶ້ນ.
4. ໄດ້ເສີມສ້າງຄວາມຮູ້ຄວາມສາມາດກ່ຽວກັບບົດບາດຍິງ-ຊາຍ ໃຫ້ແກ່ບຸກຄະລາກອນການສຶກສາຂັ້ນ ກະຊວງ, ຫ້ອງຖິ່ນ ແລະ ຄູ-ອາຈານຢ່າງກ້ວາງຂວາງ.
5. ໄດ້ປັບປຸງຫຼັກສູດ-ສື່ການຮຽນການສອນກ່ຽວກັບຄວາມສະເໝີພາບບົດບາດຍິງ-ຊາຍໃນຊັ້ນອະນຸບານສຶກສາ, ປະຖົມສຶກສາ ແລະ ມັດທະຍົມສຶກສາທັງໃນແລະ ນອກໂຮງຮຽນ.
6. ນັກຮຽນຍິງໃນຊັ້ນປະຖົມສຶກສາມີອັດຕາເຂົ້າຮຽນເພີ່ມຂຶ້ນເກືອບເທົ່າທຽມກັບເພດຊາຍ.

**1.3.2. ສາເຫດທີ່ພາໃຫ້ມີຈຸດດີ**

1. ຄະນະນຳກະຊວງສຶກສາທິການໄດ້ຊີ້ນຳຢ່າງໃກ້ສິດ ແລະ ໂດຍກົງຕໍ່ທຸກການເຄື່ອນໄຫວວຽກງານສົ່ງເສີມຄວາມສະເໝີພາບລະຫວ່າງ ຍິງ-ຊາຍໃນການສຶກສາ .
2. ຄະນະສົ່ງເສີມຄວາມກ້າວໜ້າຂອງແມ່ຍິງຂະແໜງການສຶກສາແຕ່ຂັ້ນສູນກາງ ແລະ ທ້ອງຖິ່ນໄດ້ມີຄວາມເປັນເຈົ້າການຮັບຜິດຊອບສູງຈັດຕັ້ງປະຕິບັດແຜນຍຸດທະສາດ, ເອົາໃຈໃສ່ຂົນຂວາຍແຫຼ່ງທຶນແລະວິຊາການ ຈາກຄູ່ຮ່ວມພັດທະນາທັງພາຍໃນແລະຕ່າງປະເທດເພື່ອສຸ່ຊົນເຮັດສຳເລັດຄາດໝາຍຂອງແຜນການທີ່ໄດ້ວາງໄວ້.
3. ບັນດາຜູ້ບໍລິຫານ, ວິຊາການ, ຄູ-ອາຈານໄດ້ສຸ່ຊົນຈັດຕັ້ງປະຕິບັດແຜນການທີ່ວາງອອກຢ່າງຕັ້ງໜ້າ.

**1.3.3. ດ້ານອ່ອນ, ຂໍ້ຄົງຄ້າງ**

1. ການສົ່ງເສີມຄວາມກ້າວໜ້າແມ່ຍິງໃນບົດບາດການນຳພາ ໂດຍລວມແລ້ວຍັງຈຳກັດທັງດ້ານປະລິມານ ແລະ ຄຸນນະພາບ.
2. ໃນສາຍສ້າງຄູມີຈຳນວນນັກຮຽນຍິງເຂົ້າຮຽນສູງກ່ວາຈຳນວນນັກຮຽນຊາຍ.
3. ໃນຊັ້ນມັດທະຍົມສຶກສາ, ອາຊີວະສຶກສາ ແລະ ການສຶກສາຊັ້ນສູງມີຈຳນວນນັກຮຽນຍິງເຂົ້າຮຽນຕໍ່ກ່ວານັກຮຽນຊາຍ.
4. ການຊຸກຍູ້ເດັກຍິງເຂົ້າຮຽນວິຊາຊີບ ແລະ ການສຶກສາຊັ້ນສູງບາງສາຂາທີ່ມີນັກຮຽນຍິງເຂົ້າຮຽນໜ້ອຍພາກສ່ວນກ່ຽວຂ້ອງຍັງບໍ່ທັນສ້າງສິ່ງຈູງໃຈໃຫ້ມາຮຽນທຸກວິຊາ.
5. ການວາງນະໂຍບາຍ, ຍຸດທະສາດຂອງການສຶກສາສາຍສ້າງຄູ, ອາຊີວະສຶກສາ ແລະ ການສຶກສາຊັ້ນສູງບໍ່ທັນໄດ້ເອົາໃຈໃສ່ຄວາມສະເໝີພາບຍິງ-ຊາຍຢ່າງແທ້ຈິງເທື່ອ.
6. ການສົ່ງເສີມການຮຽນຮູ້ໜັງສື ແລະ ທັກສະວິຊາຊີບໃຫ້ແມ່ຍິງ ແລະ ເດັກຍິງທີ່ບໍ່ຮູ້ໜັງສືຍັງບໍ່ທົ່ວເຖິງ.
7. ນັກຮຽນຍິງ ຢູ່ເຂດຫ່າງໄກສອກຫຼີກຍັງພົບອຸປະສັກໃນການເຂົ້າເຖິງການສຶກສາເຊັ່ນ: ຖ້າຮຽນຈົບຊັ້ນປະຖົມສຶກສາແລ້ວບໍ່ສາມາດໄປຮຽນຕໍ່ໃນຊັ້ນມັດທະຍົມສຶກສາໄດ້ຍ້ອນຂາດເງື່ອນໄຂ, ສະພາບຄອບຄົວຫຍຸ້ງຍາກຂາດເຂີນ, ໂຮງຮຽນຢູ່ໄກ, ຖືກກະທຳຄວາມຮຸນແຮງ, ບາງຈຳນວນປະລະໃນຊັ້ນມັດທະຍົມສຶກສາ, ຍັງມີຈຳນວນຫຼາຍກາຍເປັນຂະບວນການໄວໜຸ່ມຍົກຍ້າຍຖິ່ນຖານຈາກຊົນນະບົດເຂົ້າສູ່ຕົວເມືອງ; ເປັນແຮງງານເຄື່ອນຍ້າຍບໍ່ມີວິຊາຊີບຫຼັກ; ມີຄ່ານິຍົມມາເຮັດວຽກໃນໂຮງງານຕັດຫຍິບ, ເປັນແຮງງານທີ່ຜິດກົດໝາຍ, ລັກລອບເຂົ້າປະເທດເພື່ອນບ້ານ, ບາງຈຳນວນຕົກເປັນເຫຍື່ອການຄ້າມະນຸດຂ້າມຊາດ; ຖ້າຖືກກົດໝາຍກໍເປັນແຮງງານທີ່ມີຄ່າແຮງຂຶ້ນຕໍ່າ.

**1.3.4. ສາເຫດທີ່ພາໃຫ້ມີຈຸດອ່ອນ**

1. ຜູ້ບໍລິຫານການສຶກສາໃນລະດັບຕ່າງໆນັບແຕ່ຂັ້ນສູນກາງຈົນເຖິງຂັ້ນທ້ອງຖິ່ນ, ສະຖາບັນ ແລະ ໂຮງຮຽນຍັງບໍ່ທັນເຫັນຄວາມສຳຄັນໃນການວາງແຜນແນະນຳໃຫ້ນັກຮຽນຍິງ ແລະ ຊາຍມາຮຽນວິຊາດຽວກັນ ເພື່ອຫຼີກເວັ້ນຄ່ານິຍົມບາງວິຊາມີແຕ່ນັກຮຽນຍິງຮຽນ, ແລະ ບາງວິຊາມີແຕ່ນັກຮຽນຊາຍຮຽນຊຶ່ງສົ່ງຜົນກະທົບໃນໄລຍະຍາວຂອງການແກ້ບັນຫາແຮງງານບໍ່ເທົ່າທຽມກັນໃນການປະກອບອາຊີບຢູ່ໃນສັງຄົມ.
2. ຜູ້ບໍລິຫານຄຸ້ມຄອງການສຶກສາແຕ່ລະຂັ້ນບໍ່ທັນມີຫຼາຍຮູບແບບການຈັດການສຶກສາໃຫ້ແກ່ກຸ່ມເປົ້າໝາຍຜູ້ຮຽນໃນແຕ່ລະເຂດຫຍຸ້ງຍາກ; ສ່ວນຫຼາຍເຮັດເປັນລັກສະນະໂຄງການ, ຖ້າສິ້ນສຸດໂຄງການແມ່ນບໍ່ສືບຕໍ່ນຳໃຊ້ບົດຮຽນດ້ານດີ ແລະ ບໍ່ມີຄວາມຍືນຍົງ.
3. ການປຸກຝັງຈິດສຳນຶກໃຫ້ແກ່ຄະນະພັດທະນາການສຶກສາທຸກຂັ້ນໂດຍສະເພາະຂັ້ນບ້ານ, ສະມາຄົມພໍ່ແມ່ນັກຮຽນແລະຜູ້ປົກຄອງນັກຮຽນເພື່ອຊຸກຍູ້ນັກຮຽນຍິງເຂົ້າຮຽນແລະການມີສ່ວນຮ່ວມໃນການຄຸ້ມຄອງໂຮງຮຽນຍັງບໍ່ທັນຕໍ່ເນື່ອງ.

**1.3.5. ບົດຮຽນທີ່ຖອດຖອນໄດ້:**

1. ການຫັນເອົາແຜນຍຸດທະສາດສິ່ງເສີມຄວາມກ້າວໜ້າຂອງແມ່ຍິງແຫ່ງຊາດມາເປັນແຜນຍຸດທະສາດ ຂອງ ກະຊວງ ແລະ ເຊື່ອມເຂົ້າບັນດາແຜນຍຸດທະສາດ, ແຜນການຂອງແຕ່ລະຂັ້ນຄຸ້ມຄອງການສຶກສາແຕ່ສູນກາງ ຮອດທ້ອງຖິ່ນລວມທັງແຜນກິດຈະກຳແມ່ນຈະເຮັດໃຫ້ວຽກງານການສິ່ງເສີມຄວາມກ້າວໜ້າຂອງແມ່ຍິງ ໄດ້ ຈັດຕັ້ງປະຕິບັດຢ່າງມີປະສິດທິພາບ ແລະ ສິດສະເໝີພາບລະຫວ່າງຍິງ-ຊາຍຈະໄດ້ຮັບການຈັດຕັ້ງປະຕິບັດ ເທື່ອລະກ້າວ.
2. ການຊຸກຍູ້ກົນໄກໃຫ້ມີການວາງແຜນເຄື່ອນໄຫວ, ຕິດຕາມ, ກວດກາ,ປະເມີນຜົນ, ສະຫຼຸບຖອດຖອນບົດ ຮຽນ ແລະລາຍງານຢ່າງປົກກະຕິຈະເຮັດໃຫ້ມີຂະບວນການສິ່ງເສີມຄວາມສະເໝີພາບຍິງ-ຊາຍໃນການສຶກສາ ໄດ້ຮັບການພັດທະນາຢ່າງຕໍ່ເນື່ອງ.
3. ການສະໜອງງົບປະມານໃຫ້ແກ່ວຽກງານສິ່ງເສີມຄວາມກ້າວໜ້າຂອງແມ່ຍິງແມ່ນມີຄວາມຈຳເປັນແລະສຳຄັນ ເພື່ອຈັດຕັ້ງປະຕິບັດໃຫ້ສຳເລັດ.
4. ຄວນມີການແຕ່ງຕັ້ງແລະເສີມສ້າງຄວາມເຂັ້ມແຂງຄະນະສິ່ງເສີມຄວາມກ້າວໜ້າຂອງແມ່ຍິງ ຂອງຂະແໜງ ການສຶກສາແລະ ກິລາ ນັບແຕ່ຂັ້ນສູນກາງລົງຮອດທ້ອງຖິ່ນ.

**1.3.6. ສິ່ງທ້າທາຍ**

1. ຄວາມສະເໝີພາບລະຫວ່າງຍິງ-ຊາຍໃນຕໍາແໜ່ງງານຂັ້ນຕ່າງໆໃນຂະແໜງການສຶກສາແລະກິລາ ຍັງມີຂີດ ຈຳກັດ.
2. ມາດຕະການ ແລະ ກົນໄກສິ່ງເສີມຄວາມສະເໝີພາບ ລະຫວ່າງຍິງ-ຊາຍໃນຂະແໜງການສຶກສາ ແລະ ກິລາ ໃນບາງຂັ້ນ ແລະ ບາງບ່ອນຍັງບໍ່ທັນເປັນຮູປະທຳ.
3. ງົບປະມານ ແລະ ອຸປະກອນຮັບໃຊ້ທີ່ຈຳເປັນຍັງມີຂີດຈຳກັດ.

## ພາກທີ II

### ແຜນຍຸດທະສາດ ເພື່ອສົ່ງເສີມຄວາມກ້າວໜ້າຂອງແມ່ຍິງ ໃນຂະແໜງການສຶກສາ ແລະ ກິລາ ຄັ້ງທີ II ແຕ່ນີ້ ເຖິງປີ 2015

#### I. ພາກສະເໜີ

ໂດຍອີງໃສ່ດຳລັດຂອງທ່ານນາຍົກລັດຖະມົນຕີ ສະບັບເລກທີ 131/ນຍ, ລົງວັນທີ 29 ກຸມພາ 2012 ວ່າດ້ວຍການຮັບຮອງ ແລະປະກາດໃຊ້ ແຜນຍຸດທະສາດແຫ່ງຊາດ ເພື່ອສົ່ງເສີມຄວາມກ້າວໜ້າຂອງແມ່ຍິງ 5 ປີ ຄັ້ງທີ II (2011-2015). ຄະນະກຳມາທິການເພື່ອຄວາມກ້າວໜ້າຂອງແມ່ຍິງ ກະຊວງສຶກສາທິການ ແລະ ກິລາ ຈຶ່ງໄດ້ຜັນຂະຫຍາຍແລະປັບປຸງເນື້ອໃນ 4 ແຜນງານດັ່ງກ່າວ ມາເປັນແຜນຍຸດທະສາດ ເພື່ອສົ່ງເສີມຄວາມກ້າວໜ້າຂອງແມ່ຍິງ ໃນຂະແໜງການສຶກສາ ແລະ ກິລາ ຄັ້ງທີ II ແຕ່ນີ້ເຖິງປີ 2015 ທີ່ລົງເລິກໜ້າວຽກຕົ້ນຕໍຂອງຕົນດັ່ງນີ້ເນື້ອໃນຕ່າງໆ ດັ່ງລຸ່ມນີ້:

#### 1. ວິໄສທັດ

ຮັບປະກັນໃຫ້ພົນລະເມືອງລາວທັງຍິງ ແລະ ຊາຍ ມີຄວາມສະເໝີພາບກັນໃນການໄດ້ຮັບການສຶກສາ ແລະ ມີສ່ວນຮ່ວມໃນການພັດທະນາການສຶກສາຢ່າງເທົ່າທຽມກັນ.

#### 2. ຈຸດປະສົງ

- ເພື່ອໃຫ້ເພດຍິງໄດ້ຮັບການສຶກສາຢ່າງທົ່ວເຖິງໃນຂອບເຂດທົ່ວປະເທດ.
- ເພື່ອສ້າງຄວາມເຂັ້ມແຂງໃຫ້ເພດຍິງມີບົດບາດອັນພື້ນເດັ່ນໃນການນຳພາ ແລະ ການປະກອບສ່ວນເຂົ້າໃນພາລະກິດພັດທະນາການສຶກສາໃນການບັນລຸເປົ້າໝາຍສະຫັດສະວັດດ້ານການພັດທະນາໃນປີ 2015.
- ເພື່ອໂຄສະນາເຜີຍແຜ່, ປຸກຈິດສຳນຶກກ່ຽວກັບຄວາມສຳຄັນໃນການສົ່ງເສີມຄວາມກ້າວໜ້າຂອງເພດຍິງ ແລະ ຂໍ້ມູນຂ່າວສານກ່ຽວກັບເພດຍິງ.
- ເພື່ອພັດທະນາຂໍ້ມູນຂ່າວສານ ແລະ ສຶກສາຄົ້ນຄວ້າກ່ຽວກັບຄວາມສະເໝີພາບ ຍິງ-ຊາຍ.
- ເພື່ອລົບລ້າງທຸກການຈຳແນກ ແລະ ໃຊ້ຄວາມຮນແຮງຕໍ່ເພດຍິງໃນສະຖານສຶກສາ.

#### ພາກຍຸດທະສາດ

#### 3. ແນວທາງ

ສູ້ຊົນປະຕິບັດມະຕິກອງປະຊຸມໃຫຍ່ຄັ້ງທີ IX ຂອງພັກໃຫ້ປະກົດຜົນເປັນຈິງ ເພື່ອບັນລຸເປົ້າໝາຍສະຫັດສະວັດດ້ານການພັດທະນາພາຍໃນປີ 2015. ໃນນັ້ນເລັ່ງໃສ່ສຳເລັດຄາດໝາຍການສຶກສາຊັ້ນປະຖົມພາກບັງຄັບ ແລະ ຄວາມສະເໝີພາບຍິງ-ຊາຍໃນການສຶກສາທີ່ກຳນົດໄວ້.

#### 4. ທິດນຳ

- 1) ການສົ່ງເສີມຄວາມກ້າວໜ້າຂອງແມ່ຍິງໃນຂະແໜງການສຶກສາ ຕ້ອງຕິດພັນກັບແຜນງານຂະຫຍາຍໂອ ກາດ, ປັບປຸງຄຸນນະພາບ ແລະ ຄວາມສອດຄ່ອງ, ບໍລິຫານ ແລະ ຄຸ້ມຄອງການສຶກສາຢ່າງເທົ່າທຽມກັນ.
- 2) ການສົ່ງເສີມຄວາມກ້າວໜ້າຂອງແມ່ຍິງ ເປັນການຍົກຖານະບົດບາດຂອງແມ່ຍິງ.
- 3) ການສົ່ງເສີມຄວາມກ້າວໜ້າຂອງແມ່ຍິງ ຕ້ອງຕິດພັນກັບການມີສ່ວນຮ່ວມຂອງທຸກພາກສ່ວນໃນສັງຄົມ.

- 4) ການສົ່ງເສີມຄວາມກ້າວໜ້າຂອງແມ່ຍິງ ຕ້ອງຕິດພັນກັບການປ່ຽນແປງທັດສະນະ ແລະ ຄວາມຮັບຮູ້ຂອງທຸກພາກສ່ວນໃນສັງຄົມ.
- 5) ການສົ່ງເສີມຄວາມກ້າວໜ້າຂອງແມ່ຍິງ ໃນຂະແໜງການສຶກສາ ແລະ ກິລາ ຕ້ອງຕິດພັນກັບນະໂຍບາຍ 3 ສ້າງຂອງລັດຖະບານ.

## 5. ເປົ້າໝາຍລວມ

ເພື່ອສົ່ງເສີມໃຫ້ເພດຍິງໄດ້ຮັບການສຶກສາຢ່າງທົ່ວເຖິງ ແລະ ມີບົດບາດອັນພື້ນເດັ່ນໃນການນໍາພາ ແລະ ປະກອບສ່ວນເຂົ້າໃນການພັດທະນາການສຶກສາທີ່ນໍາໄປສູ່ການບັນລຸເປົ້າໝາຍສະຫັດສະວັດໃນປີ 2015.

## 6. ເປົ້າໝາຍສະເພາະ

- ຮັບປະກັນໃຫ້ເດັກຍິງໄດ້ຮັບການສຶກສາຢ່າງທົ່ວເຖິງ;
- ຄວາມສະເໝີພາບຍິງ-ຊາຍ ໃນການສຶກສາ;
- ສ້າງຄວາມເຂັ້ມແຂງໃຫ້ເພດຍິງມີບົດບາດເດັ່ນໃນການນໍາພາ;
- ໂຄສະນາເຜີຍແຜ່ປຸກຈິດສໍານຶກ;
- ພັດທະນາຂໍ້ມູນການສຶກສາ, ຄົ້ນຄວ້າວິໃຈກ່ຽວກັບຄວາມສະເໝີພາບຍິງ-ຊາຍ;
- ລົບລ້າງທຸກການຈໍາແນກ ແລະ ໃຊ້ຄວາມຮຸນແຮງຕໍ່ແມ່ຍິງ ແລະ ເດັກຍິງ.

## II. ແຜນງານ, ຄາດໝາຍ ແລະ ໂຄງການບຸລິມະສິດ

ແຜນຍຸດທະສາດສົ່ງເສີມຄວາມກ້າວໜ້າຂອງແມ່ຍິງໃນຂະແໜງສຶກສາ ແລະ ກິລາ ຄັ້ງທີ II ແຕ່ນີ້ເຖິງປີ 2015, ມີທັງໝົດ 4 ແຜນງານດັ່ງນີ້:

ແຜນງານທີ I: ຮັບປະກັນສິດສະເໝີພາບລະຫວ່າງຍິງ-ຊາຍ ແລະ ການມອບສິດເປັນເຈົ້າໃຫ້ແມ່ຍິງມີສ່ວນຮ່ວມໃນດ້ານການສຶກສາ, ກິລາ ແລະ ບົດບາດໃນການນໍາພາ;

ແຜນງານທີ II: ສ້າງຄວາມເຂັ້ມແຂງໃຫ້ການຈັດຕັ້ງ ແລະ ບຸກຄະລາກອນ ທີ່ເຮັດວຽກສົ່ງເສີມຄວາມກ້າວໜ້າຂອງແມ່ຍິງ;

ແຜນງານທີ III: ພັດທະນາລະບົບຂໍ້ມູນຂ່າວສານ, ສະຖິຕິແຍກເພດ ແລະ ດໍາເນີນການໂຄສະນາເຜີຍແຜ່ປຸກຈິດສໍານຶກ ແລະ ສ້າງຂະບວນການເພື່ອສົ່ງເສີມຄວາມສະເໝີພາບລະຫວ່າງຍິງ-ຊາຍ;

ແຜນງານທີ IV: ການປະຕິບັດພັນທະຂອງ ສປປ ລາວ ຕໍ່ສິນທິສັນຍາຊີດໍ ແລະ ສິນທິສັນຍາສາກົນ ທີ່ກ່ຽວພັນເຖິງແມ່ຍິງ.

### ແຜນງານທີ I: ຮັບປະກັນສິດສະເໝີພາບລະຫວ່າງຍິງ-ຊາຍ ແລະ ການມອບສິດເປັນເຈົ້າໃຫ້ແມ່ຍິງມີສ່ວນຮ່ວມໃນການສຶກສາ, ກິລາ ແລະ ມີບົດບາດໃນການນໍາພາ.

#### 1.1 ຄາດໝາຍສູ່ຊັ້ນດ້ານການສຶກສາສໍາລັບແມ່ຍິງ ແລະ ເດັກຍິງ:

ຄາດໝາຍທີ 1: ຂະຫຍາຍໂອກາດເຂົ້າຮຽນຂອງເດັກຍິງໃນທຸກລະດັບໃຫ້ເທົ່າທຽມກັບເດັກຊາຍເທື່ອລະກ້າວ.

ຂັ້ນປະຖົມສຶກສາໃຫ້ໄດ້ 98%, ມັດທະຍົມສຶກສາຕອນຕົ້ນ 75%, ມັດທະຍົມສຶກສາຕອນປາຍ 75%, ຊັ້ນສູງ ແລະ ມະຫາວິທະຍາໄລໃຫ້ໄດ້ 50% ໃນປີ 2015.

ຄາດໝາຍທີ 2: ລົບລ້າງການບໍ່ຮູ້ໜັງສືຂອງແມ່ຍິງໃນເກນອາຍຸ 15-40 ປີ ໃຫ້ໄດ້ 2% ໃນແຕ່ລະປີ.



**ຄາດໝາຍທີ 3:** ສ້າງເງື່ອນໄຂໃຫ້ພະນັກງານ, ລັດຖະກອນ, ຄູ-ອາຈານໄດ້ເລື່ອນຂຶ້ນຕໍາແໜ່ງເປັນຜູ້ບໍລິຫານທີ່ເປັນເພດຍິງ ໃນຂອດຕັດສິນບັນຫາແຕ່ລະຂັ້ນຢ່າງໜ້ອຍ 25-75% ຫຼື ໜຶ່ງສ່ວນສາມຂອງເພດຊາຍ.

**ຄາດໝາຍທີ 4:** ສ້າງເງື່ອນໄຂໃຫ້ແມ່ຍິງໄດ້ຮັບການຍົກລະດັບທາງດ້ານວິຊາການຕ່າງໆ.

**ໂຄງການບຸລິມະສິດ**

1. ຕິດຕາມ, ຊຸກຍູ້ຄະນະພັດທະນາການສຶກສາຂັ້ນບ້ານໃຫ້ທົ່ວເຖິງ ເພື່ອຂົນຂວາຍເອົາເດັກຍິງເຂົ້າຮຽນຕາມແຜນອາຍຸ.
2. ຕິດຕາມ, ຊຸກຍູ້ໂຮງຮຽນມັດທະຍົມສຶກສາໃນເຂດທຸກຍາກ ແລະ ໜຸ່ງບ້ານຫ່າງກັນໃຫ້ມີທັກກ ນັກຮຽນຍິງ, ຄູເພດຍິງໄດ້ພັກອາໄສຢ່າງປອດໄພ ເພື່ອໃຫ້ນັກຮຽນຈົບຫຼາຍຂຶ້ນ.
3. ຕິດຕາມ, ຊຸກຍູ້ໂຮງຮຽນເຕັກນິກ-ອາຊີວະ, ຊັ້ນສູງແຕ່ລະແຫ່ງໃຫ້ມີທັກກນັກຮຽນຍິງ, ຄູເພດຍິງ ທີ່ມາຈາກຕ່າງແຂວງໄດ້ພັກອາໄສຢ່າງປອດໄພ ເພື່ອໃຫ້ນັກຮຽນໃຫ້ຈົບຫຼາຍຂຶ້ນ.
4. ຊຸກຍູ້ການປັບປຸງຫຼັກສູດການຮຽນການສອນທີ່ເອົາໃສ່ບົດບາດຍິງ-ຊາຍ, ບໍ່ຈໍາແນກເພດຍິງ, ເຄົາລົບສິດສະເໝີພາບລະຫວ່າງຍິງ-ຊາຍແຕ່ຂັ້ນເດັກກ່ອນໄວຮຽນ(ລ້ຽງເດັກ ແລະ ອະນຸບານ), ປະຖົມສຶກສາ, ມັດທະຍົມສຶກສາທັງໃນ ແລະນອກໂຮງຮຽນ, ສ້າງຄູ, ອາຊີວະສຶກສາ, ມະຫາວິທະຍາໄລ ແລະ ຜູ້ບໍລິຫານການສຶກສາ.
5. ຊຸກຍູ້, ຕິດຕາມການຈັດຕັ້ງການສອນ-ການຮຽນແຕ່ຂັ້ນອະນຸບານ, ຂັ້ນປະຖົມສຶກສາ ແລະ ຂັ້ນມັດທະຍົມສຶກສາດ້ວຍຫຼາຍຮູບແບບ ເພື່ອຊຸກຍູ້ໃຫ້ເດັກຍິງ-ແມ່ຍິງໂດຍສະເພາະຊົນເຜົ່າທີ່ອາໄສຢູ່ເຂດຫ່າງໄກທຸກຍາກມີໂອກາດຮຽນໜັງສືຫຼາຍຂຶ້ນ.
6. ຕິດຕາມການຈັດການຮຽນ-ການສອນຫຼັກສູດການລົບລ້າງຄວາມບໍ່ຮູ້ໜັງສື ແລະ ບໍາລຸງວິຊາຊີບໃຫ້ເພດຍິງໃນເຂດເມືອງທຸກຍາກໄດ້ປະກອບສ່ວນສ້າງເສດຖະກິດຕິດພັນກັບການສ້າງລາຍຮັບ ແລະ ຍົກສູງຄຸນນະພາບຊີວິດໃຫ້ຄອບຄົວມີການເປັນຢູ່ດີຂຶ້ນ.
7. ຊຸກຍູ້ສ້າງສີ່ໂຄສະນາຂົນຂວາຍໃຫ້ແມ່ຍິງທີ່ແຕ່ງງານ ຫຼື ມີວຽກເຮັດງານທຳແລ້ວກັບຄືນໄປຮຽນໜັງສື ແລະ ບໍາລຸງຍົກລະດັບການສຶກສາ ເພື່ອຮຽນຮູ້ຕະຫຼອດຊີວິດ.
8. ຊຸກຍູ້ການເຊື່ອມບົດບາດຍິງ-ຊາຍເຂົ້າໃນການວາງແຜນພັດທະນາການສຶກສາ ແລະ ກິລາແຕ່ລະໄລຍະ.

**1.2 ຄາດໝາຍສູງຊັ້ນດ້ານການກິລາສໍາລັບເດັກຍິງ ແລະແມ່ຍິງ:**

**ຄາດໝາຍທີ 1:**ປຸກຈິດສໍານຶກໃຫ້ເດັກຍິງ, ແມ່ຍິງເຂົ້າຮ່ວມຂະບວນການເຄື່ອນໄຫວພະລະສຶກສາ, ກິລາ ແລະ ສິລະປະຢ່າງກ້ວາງຂວາງ.

**ໂຄງການບຸລິມະສິດ**

1. ຊຸກຍູ້ເດັກຍິງ ແລະ ແມ່ຍິງໂດຍສະເພາະຊົນເຜົ່າໃຫ້ມີສ່ວນຮ່ວມໃນການເຄື່ອນໄຫວອະນຸລັກກິລາພື້ນເມືອງທີ່ມີມາແຕ່ດັ້ງເດີມໃຫ້ພື້ນເດັ່ນ.
2. ປຸກລະດົມຂົນຂວາຍເດັກຍິງ ແລະ ແມ່ຍິງຢູ່ໃນເຂດຕົວເມືອງ ແລະ ຊົນນະບົດເຂົ້າຮ່ວມຂະບວນການເຄື່ອນໄຫວກິລາ ເພື່ອເສີມສ້າງສຸຂະພາບໃຫ້ເຂັ້ມແຂງຢ່າງກ້ວາງຂວາງ.
3. ປຸກລະດົມພໍ່ແມ່ຜູ້ປົກຄອງເດັກຍິງໃຫ້ເຫັນຄວາມສໍາຄັນວຽກງານກິລາ ເພື່ອສົ່ງເສີມລູກຫຼານຂອງຕົນເຂົ້າຮ່ວມຫຼິ້ນກິລາປະເພດຕ່າງໆໃຫ້ຫຼາຍຂຶ້ນ.

**1.3 ຄາດໝາຍສຸດທ້າຍກ່ຽວກັບການເພີ່ມຈຳນວນແມ່ຍິງເຂົ້າໃນຕໍາແໜ່ງຕັດສິນບັນຫາຂັ້ນຕ່າງໆ:**

**ຄາດໝາຍທີ 1:** ສູ່ຊັ້ນເພີ່ມຈຳນວນແມ່ຍິງເຂົ້າໃນຄະນະນໍາອົງການຈັດຕັ້ງພັກ-ລັດ. ອົງການຈັດຕັ້ງມະຫາຊົນຂັ້ນຕ່າງໆໃນຂະແໜງການສຶກສາແລະກິລາ ໃຫ້ກວມ 15 % ຂຶ້ນໄປ. ໃນຂະແໜງການສຶກສາ ແລະກິລາທີ່ມີຈຳນວນແມ່ຍິງກວມ 40%ຂຶ້ນໄປຂອງກຳລັງແຮງງານທັງໝົດ ຕ້ອງມີແມ່ຍິງປະກອບໃນການນຳຂັ້ນສູງຂອງຕົນ.

**ຄາດໝາຍທີ 2:** ສູ່ຊັ້ນສ້າງເງື່ອນໄຂໃຫ້ພະນັກງານ-ລັດຖະກອນແມ່ຍິງໃນຂະແໜງສຶກສາແລະກິລາ ໄດ້ຮັບການຍົກລະດັບທິດສະດີການເມືອງ-ການປົກຄອງ, ກົດໝາຍ, ການບໍລິຫານຄຸ້ມຄອງຂັ້ນຕ່າງໆແລະວິຊາສະເພາະໃຫ້ໄດ້ຫຼາຍກ່ວາ 30% ຂອງຈຳນວນທັງໝົດທີ່ໄດ້ຮັບການຍົກລະດັບ.

**ຄາດໝາຍທີ 3:** ສ້າງເງື່ອນໄຂໃຫ້ພະນັກງານ, ລັດຖະກອນ, ຄູ-ອາຈານດ້ານສຶກສາ ແລະ ກິລາໄດ້ເລື່ອນຂຶ້ນຕໍາແໜ່ງເປັນຜູ້ບໍລິຫານຍິງໃນຂອດຕັດສິນບັນຫາແຕ່ລະຂັ້ນຢ່າງໜ້ອຍ 25-75% ຫຼື ໜຶ່ງສ່ວນສາມຂອງເພດຊາຍ.

**ຄາດໝາຍທີ 4:** ຄົ້ນຄ້ວາສ້າງນະໂຍບາຍ, ນິຕິກຳ ເພື່ອກໍ່ສ້າງພະນັກງານເພດຍິງ ໃຫ້ມີຄວາມກ້າວໜ້າໄດ້ຮັບການພັດທະນາຮອບດ້ານແລະມີມາດຖານພຽງພໍເພື່ອຮັບປະກັນໃຫ້ແມ່ຍິງໄດ້ເຂົ້າຮ່ວມບໍລິຫານ, ປົກປັກຮັກສາ ແລະ ສ້າງສາພັດທະນາປະເທດຊາດ.

**ໂຄງການບຸລິມະສິດ**

1. ເຊື່ອມເນື້ອໃນບົດບາດຍິງ-ຊາຍ ເຂົ້າໃນຫຼັກສູດເຝິກອົບຮົມພັດທະນາຜູ້ບໍລິຫານການສຶກສາ ແລະ ກິລາ.
2. ເສີມສ້າງຄວາມສາມາດດ້ານພາວະຜູ້ນຳ, ວິຊາສະເພາະ, ທິດສະດີການເມືອງ-ການປົກຄອງ, ກົດໝາຍ ແລະ ການບໍລິຫານຄຸ້ມຄອງໃຫ້ແກ່ເພດຍິງໂດຍສະເພາະຊົນເຜົ່າທີ່ດ້ອຍໂອກາດຢູ່ພາຍໃນແລະຕ່າງປະເທດ.
3. ເສີມສ້າງຄວາມສາມາດໃຫ້ພະນັກງານເພດຍິງທີ່ດຳລົງຕໍາແໜ່ງບໍລິຫານແຕ່ລະຂັ້ນ ເພື່ອເພີ່ມປະສິດທິພາບການບໍລິຫານໃຫ້ເທົ່າທຽມກັບເພດຊາຍ.
4. ຊຸກຍູ້, ສົ່ງເສີມການສ້າງຄູເຝິກ, ກຳມະການຕັດສິນກິລາເພດຍິງປະເພດຕ່າງໆໃຫ້ເທົ່າທຽມກັບເພດຊາຍ.
5. ເສີມສ້າງຄວາມສາມາດຜູ້ບໍລິຫານດ້ານການກິລາເພດຍິງ.
6. ສ້າງເງື່ອນໄຂໃຫ້ພະນັກງານ, ຄູ-ອາຈານ, ຄູເຝິກກິລາເພດຍິງທີ່ມີລູກນ້ອຍ, ບ້ານຢູ່ຫ່າງໄກຈາກບ່ອນເຮັດວຽກ ແລະ ໂຮງຮຽນໃຫ້ໄດ້ມີບ່ອນຝາກລູກ, ຫ້ອງຜັກຜ່ອນ ເພື່ອສະດວກໃນການປະຕິບັດໜ້າທີ່, ດູແລສຸຂະພາບທາງກາຍ ແລະ ຈິດໃຈ.
7. ຊຸກຍູ້, ຕິດຕາມການເຝິກອົບຮົມສ້າງນາຍຊ່າງ, ວິສະວະກອນ, ນັກບໍລິຫານ ແລະ ນັກທຸລະກິດຍິງໃຫ້ໄດ້ທັງປະລິມານ ແລະ ຄຸນນະພາບເພື່ອມີຕົວແທນໃນຕະຫລາດແຮງງານຫຼາຍຂຶ້ນ.
8. ສ້າງເງື່ອນໄຂຊຸກຍູ້ພະນັກງານເພດຍິງໃຫ້ໄປເຝິກອົບຮົມ, ຮຽນຕໍ່ພາຍໃນ ແລະ ຕ່າງປະເທດເທົ່າທຽມກັບເພດຊາຍ.

**ແຜນງານທີ II: ສ້າງຄວາມເຂັ້ມແຂງໃຫ້ການຈັດຕັ້ງ ແລະ ບຸກຄະລາກອນ ທີ່ເຮັດວຽກສົ່ງເສີມຄວາມກ້າວໜ້າຂອງແມ່ຍິງ.**

**ຄາດໝາຍທີ 1:** ປັບປຸງກົງຈັກການຈັດຕັ້ງ ແລະ ກົນໄກການປະສານງານຄະນະກຳມາທິການເພື່ອຄວາມກ້າວໜ້າຂອງແມ່ຍິງຂະແໜງການສຶກສາ ແລະກິລານັບແຕ່ຂັ້ນສູນກາງລົງຮອດທ້ອງຖິ່ນ ເພື່ອຈັດຕັ້ງປະຕິບັດ, ຕິດຕາມ, ປະເມີນຜົນ ແລະ ລາຍງານຜົນການຈັດຕັ້ງຜັນຂະຫຍາຍແຜນຍຸດທະສາດເພື່ອສົ່ງເສີມຄວາມກ້າວໜ້າຂອງແມ່ຍິງ, ສົນທິສັນຍາຊີດໍ ແລະ ບົດປະກອບຄຳເຫັນມ້ວນທ້າຍຂອງຄະນະກຳມະການຊີດໍສາກົນໃນຂົງເຂດວຽກສຶກສາ ແລະກິລາ. ໂດຍກຳນົດຢູ່ບັນດາແຕ່ລະກົມ, ສະຖາບັນການສຶກສາ, ສູນຕ່າງໆ ໃຫ້ຈັດກອງປະຊຸມສ່ອງແສງລາຍງານເດືອນລະ 01 ຄັ້ງ, ຄະນະກຳມາທິການເພື່ອຄວາມກ້າວໜ້າຂອງແມ່ຍິງຂັ້ນກະຊວງ 06 ເດືອນຕໍ່ຄັ້ງ.

ຄາດໝາຍທີ 2: ສ້າງຄວາມເຂັ້ມແຂງການເຊື່ອມບົດບາດຍິງ-ຊາຍເຂົ້າໃນວຽກງານການສຶກສາ ແລະ ກິລາ ໃຫ້ແກ່ພະນັກງານຜູ້ຮັບຜິດຊອບຄວາມກ້າວໜ້າຂອງແມ່ຍິງໃນຂະແໜງການສຶກສາ ແລະ ກິລາ

ຄາດໝາຍທີ 3: ບຳລຸງ ແລະ ຍົກລະດັບໄລຍະສັ້ນ ແລະ ໄລຍະຍາວຢູ່ພາຍໃນ ແລະ ຕ່າງປະເທດ ໃຫ້ພະນັກງານຜູ້ຮັບຜິດຊອບວຽກງານສົ່ງເສີມຄວາມກ້າວໜ້າແມ່ຍິງແຕ່ລະຂັ້ນກ່ຽວກັບຄວາມສະເໝີພາບລະຫວ່າງຍິງ-ຊາຍ, ສົນທິສັນຍາຊີດໍ, ວິຊາສະເພາະ, ພາສາຕ່າງປະເທດ ແລະ ເທັກໂນໂລຊີຂໍ້ມູນຂ່າວສານເພື່ອຮັບໃຊ້ເຂົ້າໃນວຽກງານຢ່າງມີປະສິດທິພາບ.

**ໂຄງການບຸລິມະສິດ**

1. ປະເມີນຄວາມຕ້ອງການເພື່ອກຽມແຜນງານສ້າງຄວາມເຂັ້ມແຂງໃຫ້ຜູ້ຮັບຜິດຊອບຄວາມກ້າວໜ້າຂອງແມ່ຍິງໃນຂະແໜງການສຶກສາແລະກິລາແຕ່ລະຂັ້ນ.
2. ເສີມສ້າງຄວາມສາມາດບຸກຄະລາກອນທີ່ຮັບຜິດຊອບວຽກງານສົ່ງເສີມຄວາມກ້າວໜ້າຂອງແມ່ຍິງ ໃນຂະແໜງການສຶກສາ ແລະ ກິລາ ແຕ່ຂັ້ນສູນກາງຮອດທ້ອງຖິ່ນ.
3. ຍົກລະດັບຄວາມຮູ້ຄວາມສາມາດໃຫ້ພະນັກງານຜູ້ຮັບຜິດຊອບວຽກງານສົ່ງເສີມຄວາມກ້າວໜ້າແມ່ຍິງແຕ່ລະຂັ້ນດ້ານຄວາມສະເໝີພາບລະຫວ່າງຍິງ-ຊາຍ, ວິຊາສະເພາະ, ພາສາຕ່າງປະເທດ ແລະ ເທັກໂນໂລຊີຂໍ້ມູນຂ່າວສານຕາມຫຼັກສູດໄລຍະສັ້ນ ແລະ ໄລຍະຍາວຢູ່ພາຍໃນ ແລະ ຕ່າງປະເທດ.

**ແຜນງານທີ III: ພັດທະນາລະບົບຂໍ້ມູນຂ່າວສານ, ສະຖິຕິແຍກເພດ ແລະ ດຳເນີນການໂຄສະນາເຜີຍແຜ່ປຸກຈິດສຳນຶກ ແລະ ສ້າງຂະບວນການເພື່ອສົ່ງເສີມຄວາມສະເໝີພາບລະຫວ່າງຍິງ-ຊາຍ ແລະ ການມອບສິດເປັນເຈົ້າໃຫ້ແມ່ຍິງໃນບົດບາດການນຳພາ**

ຄາດໝາຍທີ 1: ສ້າງແລະປັບປຸງລະບົບເຜີຍແຜ່ຂໍ້ມູນຂ່າວສານສະຖິຕິແຍກເພດໃນຂະແໜງການສຶກສາ ແລະ ກິລາ.

ຄາດໝາຍທີ2: ຈັດຕັ້ງເຊື່ອມຊຶມໂຄສະນາເຜີຍແຜ່ປຸກຈິດສຳນຶກແນວທາງນະໂຍບາຍຂອງພັກ, ລັດຖະທຳມະນູນ, ກົດໝາຍທີ່ກ່ຽວຂ້ອງທີ່ກ່ຽວພັນສິດສະເໝີພາບ ລະຫວ່າງຍິງ-ຊາຍ.

ຄາດໝາຍທີ 3: ຈັດຕັ້ງການຄົ້ນຄ້ວາວິໄຈກ່ຽວກັບສິດສະເໝີພາບລະຫວ່າງຍິງ-ຊາຍ , ການກະທຳຄວາມຮຸນແຮງຕໍ່ແມ່ຍິງໃນໂຮງຮຽນ/ສະຖາບັນການສຶກສາ.

**ໂຄງການບຸລິມະສິດ**

1. ປັບປຸງ-ສ້າງລະບົບຂໍ້ມູນຂ່າວສານການສົ່ງເສີມຄວາມກ້າວໜ້າຂອງແມ່ຍິງທົ່ວຂະແໜງການສຶກສາ ແລະ ກິລາ
2. ເກັບກຳຂໍ້ມູນນັກຮຽນຍິງໃນໂຮງຮຽນສາມັນກິນນອນຊືນເຜົາເພື່ອຊຸກຍູ້ໃນການເຂົ້າຮຽນຊັ້ນມັດທະຍົມສຶກສາ.
3. ເກັບກຳຂໍ້ມູນນັກຮຽນຍິງ ທີ່ບໍ່ມັກບາງວິຊາຮຽນເຕັກນິກ-ວິຊາຊີບ ສາຍອາຊີວະສຶກສາ ແລະ ການສຶກສາຊັ້ນສູງ ເພື່ອຊຸກຍູ້ເຂົ້າຮຽນໃຫ້ເທົ່າທຽມກັບເພດຊາຍ.
4. ເກັບຂໍ້ມູນສະຖິຕິແຍກເພດຜູ້ບໍລິຫານການສຶກສາເພື່ອກຳນົດໂກຕາສ້າງພະນັກງານຍິງຫຼັກແຫ່ງແລະສືບທອດ.
5. ເຝິກອົບຮົມການພັດທະນາສື່ໂຄສະນາຄວາມສະເໝີພາບລະຫວ່າງຍິງ-ຊາຍ ແລະ ການມອບສິດເປັນເຈົ້າໃຫ້ແມ່ຍິງໃນບົດບາດການນຳພາ, ການຕ້ານການໃຊ້ຄວາມຮຸນແຮງຕໍ່ແມ່ຍິງ, ການຄ້າມະນຸດ ແລະ ການສະແຫວງຫາຜົນປະໂຫຍດທ່ອງທ່ຽວທາງເພດກັບເດັກຍິງ.
6. ຈັດພິມສື່ໂຄສະນາທາງສົ່ງພິມ ແລະ ສື່ເອເລັກໂຕຣນິກຕ່າງໆກ່ຽວກັບ ຄວາມສະເໝີພາບລະຫວ່າງຍິງ-ຊາຍ.
7. ເຜີຍແຜ່ຂໍ້ມູນຂ່າວສານດ້ວຍຫຼາຍຮູບການເປັນຕົ້ນ: ສ້າງເວບໄຊ, ລາຍການໂທລະພາບ, ໜັງສືພິມ, ວິທະຍຸແລະອື່ນໆ.

8. ເຝິກອົບຮົມຄູເຝິກຄວາມສະເໝີພາບລະຫວ່າງຍິງ-ຊາຍ ແລະ ການມອບສິດເປັນເຈົ້າໃຫ້ແມ່ຍິງໃນບົດບາດການນຳພາ.
9. ຈັດຕັ້ງພິທີສະເຫຼີມສະຫຼອງວັນແມ່ຍິງສາກົນ ວັນທີ 8 ມີນາ, ວັນແມ່ຍິງລາວວັນທີ 20 ກໍລະກົດ, ວັນສາກົນດ້ານການກະທຳຄວາມຮຸນແຮງຕໍ່ແມ່ຍິງ 25 ພະຈິກ ແລະ ວັນສຳຄັນຕ່າງໆທີ່ກ່ຽວພັນກັບຄວາມສະເໝີພາບ ຍິງ-ຊາຍ ແລະ ລົບລ້າງທຸກຮູບການຈຳແນກຕໍ່ແມ່ຍິງ.
10. ຄົ້ນຄ້ວາວິໄຈກ່ຽວກັບຄວາມສະເໝີພາບຍິງ-ຊາຍໃນການສຶກສາ, ການກະທຳຄວາມຮຸນແຮງຕໍ່ແມ່ຍິງ ແລະ ເດັກຍິງໃນສະຖານສຶກສາ.

**ແຜນງານທີ IV: ການປະຕິບັດພັນທະຂອງ ສປປ ລາວ ຕໍ່ສິນທິສັນຍາຊີດໍ ແລະ ສິນທິສັນຍາສາກົນ ທີ່ກ່ຽວພັນເຖິງແມ່ຍິງ.**

**ຄາດໝາຍທີ 1:** ຮັບປະກັນການຈັດຕັ້ງປະຕິບັດພັນທະຂອງ ສປປ ລາວ ພາຍໃຕ້ສິນທິສັນຍາ ວ່າດ້ວຍການລົບລ້າງທຸກຮູບການຈຳແນກຕໍ່ແມ່ຍິງ(ຊີດໍ)ລົງເລິກສິດທິທາງການສຶກສາຂອງເດັກຍິງ ແລະ ແມ່ຍິງ

**ຄາດໝາຍທີ 2:** ຜັນຂະຫຍາຍເນື້ອໃນ ຂໍສະເໜີແນະຢູ່ໃນບົດປະກອບຄຳເຫັນມ້ວນທ້າຍຂອງຄະນະກຳມະການຊີດໍສາກົນ ທີ່ກ່ຽວຂ້ອງວຽກສຶກສາ ແລະ ກິລາ

**ໂຄງການບຸລິມະສິດ**

1. ໂຄສະນາເຜີຍແຜ່ສິນທິສັນຍາຊີດໍ, ບົດປະກອບຄຳເຫັນມ້ວນທ້າຍຂອງຄະນະກຳມະການຊີດໍສາກົນ, ຢູ່ຕິການໃຊ້ຄວາມຮຸນແຮງຕໍ່ແມ່ຍິງ ແລະ ເດັກນ້ອຍ, ຕ້ານການຄ້າມະນຸດ ແລະ ການສະແຫວງຫາຜົນປະໂຫຍດທາງເພດກັບເດັກຍິງ.
2. ເກັບກຳຂໍ້ມູນເພື່ອປະກອບເຂົ້າຮ່າງບົດລາຍງານແຫ່ງຊາດການຈັດຕັ້ງປະຕິບັດສິນທິສັນຍາຊີດໍສະບັບ ທີ 8 ແລະ 9, ລົງເລິກສິດທິທາງການສຶກສາຂອງເດັກຍິງ ແລະ ແມ່ຍິງ.
7. ສ້າງຂະບວນການສະເຫຼີມສະຫຼອງວັນສາກົນຢຸດຕິການໃຊ້ຄວາມຮຸນແຮງຕໍ່ແມ່ຍິງ 25 ພະຈິກ ໃນຂະແໜງສຶກສາ ແລະ ກິລາ.
8. ຈັດຕັ້ງປະຕິບັດແຜນດຳເນີນງານແຫ່ງຊາດ ເພື່ອປ້ອງກັນ ແລະ ຕອບໂຕ້ການໃຊ້ຄວາມຮຸນແຮງຕໍ່ແມ່ຍິງ ແລະ ເດັກນ້ອຍ ລົງເລິກໂຄງການປ້ອງກັນບໍ່ໃຫ້ເກີດຄວາມຮຸນແຮງຢູ່ໃນໂຮງຮຽນ ແລະ ສະຖາບັນການສຶກສາ.
9. ສະໜອງຂໍ້ມູນຂ່າວສານກ່ຽວກັບກົນໄກການຮ້ອງຟ້ອງໃນຂັ້ນຕ່າງໆໃຫ້ແກ່ແມ່ຍິງ ແລະ ສ້າງລະບົບເກັບກຳຂໍ້ມູນກ່ຽວກັບຈຳນວນຜູ້ຖືກເຄາະຮ້າຍ ແລະ ການຮ້ອງຟ້ອງຈາກຂະແໜງການສຶກສາ ແລະ ກິລາແຕ່ລະຂັ້ນ.
10. ແລກປ່ຽນບົດຮຽນກ່ຽວກັບການຈັດຕັ້ງປະຕິບັດການສົ່ງເສີມຄວາມກ້າວໜ້າຂອງແມ່ຍິງ,ສິນທິສັນຍາຊີດໍ, ການເຊື່ອມບົດບາດຍິງ-ຊາຍເຂົ້າໃນການສຶກສາແລະກິລາ, ການຕ້ານການກະທຳຄວາມຮຸນແຮງຕໍ່ແມ່ຍິງ, ຕ້ານການຄ້າມະນຸດ ແລະ ການສະແຫວງຫາຜົນປະໂຫຍດທາງເພດກັບນັກຮຽນຍິງ ໂດຍຮ່ວມມືກັບທຸກ ພາກສ່ວນທັງພາກລັດ, ເອກະຊົນ ແລະ ບັນດາຄູ່ຮ່ວມພັດທະນາຢູ່ພາຍໃນແລະຕ່າງປະເທດ.
11. ຕິດຕາມ, ປະເມີນຜົນ ແລະ ຖອດຖອນບົດຮຽນໃນການຈັດຕັ້ງປະຕິບັດສິນທິສັນຍາຊີດໍ ລົງເລິກສິດທິທາງການສຶກສາຂອງເດັກຍິງ ແລະ ແມ່ຍິງ.

**III. ວິທີຈັດຕັ້ງປະຕິບັດ**

- ຄະນະກຳມະການເພື່ອຄວາມກ້າວໜ້າຂອງແມ່ຍິງກະຊວງສຶກສາທິການ ແລະ ກິລາແຕ່ລະຂັ້ນຊີ້ນຳນຳພາການຈັດຕັ້ງຜັນຂະຫຍາຍບັນດາແຜນງານ,ຄາດໝາຍ ແລະ ໂຄງການບຸລິມະສິດຂອງແຜນຍຸດທະສາດເພື່ອສົ່ງເສີມຄວາມກ້າວໜ້າຂອງແມ່ຍິງ ຂະແໜງການສຶກສາ ແລະ ກິລາ ຄັ້ງທີ II ແຕ່ນີ້ເຖິງປີ 2015 ເຂົ້າໃນວຽກຂອງຕົນຮັບຜິດຊອບໃຫ້ປະກົດຜົນເປັນຈິງ.

- ຄະນະກຳມາທິການເພື່ອຄວາມກ້າວໜ້າຂອງແມ່ຍິງຂັ້ນກົມ, ສະຖາບັນ, ສູນ, ພະແນກສຶກສາທິການ ແລະ ກິລາແຂວງ, ຫ້ອງການສຶກສາທິການ ແລະ ກິລາເມືອງ, ໂຮງຮຽນ ແລະ ສູນການສຶກສາຊຸມຊົນ ຕ້ອງເອົາໃຈໃສ່ ລາຍງານຄວາມຄືບໜ້າ, ບັນຫາທີ່ຄ້າງຄາໃນການຈັດຕັ້ງປະຕິບັດແຜນຍຸດທະສາດດັ່ງກ່າວ ໃຫ້ ກະຊວງຊາບເປັນ ປົກກະຕິ.

**IV. ການຈັດສັນງົບປະມານໃນການຈັດຕັ້ງປະຕິບັດແຜນຍຸດທະສາດເພື່ອສົ່ງເສີມຄວາມກ້າວໜ້າຂອງ ແມ່ຍິງໃນຂະແໜງສຶກສາ.**

ເພື່ອຮັບປະກັນແຜນຍຸດທະສາດເພື່ອສົ່ງເສີມຄວາມກ້າວໜ້າຂອງແມ່ຍິງໃນຂະແໜງສຶກສາ ແລະ ແຜນປະຕິບັດ ງານຕ່າງໆ ໃຫ້ໄດ້ຮັບການຈັດຕັ້ງປະຕິບັດບັນລຸຜົນສຳເລັດ ຈຳເປັນຕ້ອງມີການຈັດສັນງົບປະມານເພື່ອຄວາມ ກ້າວໜ້າຂອງແມ່ຍິງເປັນອັນສະເພາະ.

1. ກົມການເງິນ ແລະ ກົມແຜນການພິຈາລະນາຈັດສັນງົບປະມານ ແລະ ການໃຊ້ຈ່າຍຕົວຈິງ ສຳລັບການຈັດຕັ້ງ ປະຕິບັດແຜນຍຸດທະສາດເພື່ອສົ່ງເສີມຄວາມກ້າວໜ້າຂອງແມ່ຍິງໃນຂະແໜງການສຶກສາ ແລະ ກິລາ.
2. ຄກມ ສສກ ທຸກພາກສ່ວນອອກແຮງປຸກລະດົມຂົນຂວາຍແຫຼ່ງທຶນພາຍໃນແລະອົງການຈັດຕັ້ງສາກົນ ເພື່ອນຳ ໃຊ້ເຂົ້າໃນການຈັດຕັ້ງປະຕິບັດແຜນຍຸດທະສາດດັ່ງກ່າວໃຫ້ບັນລຸຜົນສຳເລັດ.

**IV. ການຕິດຕາມກວດກາ ແລະ ປະເມີນຜົນ**

ຄະນະກຳມາທິການເພື່ອຄວາມກ້າວໜ້າຂອງແມ່ຍິງ ກະຊວງສຶກສາທິການ ແລະ ກິລາ ຕ້ອງມີສ່ວນຮ່ວມໃນການ ຕິດຕາມກວດກາ ແລະ ປະເມີນຜົນຄວາມຄືບໜ້າຂອງການຈັດຕັ້ງປະຕິບັດແຜນຍຸດທະສາດ ເພື່ອສົ່ງເສີມຄວາມ ກ້າວໜ້າຂອງແມ່ຍິງ ໃນຂະແໜງສຶກສາ ຄືດັ່ງນີ້:

1. ຄະນະກຳມາທິການເພື່ອຄວາມກ້າວໜ້າຂອງແມ່ຍິງ ກະຊວງສຶກສາທິການ ແລະ ກິລາ ແຕ່ລະພາກສ່ວນ ຕິດຕາມ, ກວດກາ, ປະເມີນຜົນການຈັດຕັ້ງປະຕິບັດແລ້ວໃຫ້ພະແນກບໍລິຫານຂອງຕົນສັງລວມເປັນບົດລາຍ ງານປະຈຳເດືອນສົ່ງໃຫ້ພະແນກຄວາມກ້າວໜ້າຂອງແມ່ຍິງ ແລະ ວຽກແມ່ແລະເດັກ, ຫ້ອງການກະຊວງ ເພື່ອ ສະຫຼຸບລາຍງານສົ່ງໃຫ້ການນຳ ແລະ ກອງເລຂາຄະນະກຳມາທິການເພື່ອຄວາມກ້າວໜ້າຂອງແມ່ຍິງແຫ່ງຊາດ ຫ້ອງວ່າການລັດຖະບານ ເພື່ອລາຍງານໃຫ້ທ່ານປະທານຄກມຊ ລາຍງານທ່ານນາຍົກລັດຖະມົນຕີໃຫ້ປົກກະຕິ.
2. ຄະນະກຳມາທິການເພື່ອຄວາມກ້າວໜ້າຂອງແມ່ຍິງ ກະຊວງສຶກສາທິການ ແລະ ກິລາຈັດກອງປະຊຸມຄົບ ຄະນະປະຈຳໄຕມາດ.
3. ພະແນກຄວາມກ້າວໜ້າຂອງແມ່ຍິງ, ວຽກແມ່ແລະເດັກ ຮັບຜິດຊອບໃນການລາຍງານໃຫ້ກອງເລຂາ ຄກມຊ ກ່ຽວກັບຄວາມຄືບໜ້າຂອງການຈັດຕັ້ງປະຕິບັດແຜນຍຸດທະສາດ ເພື່ອສົ່ງເສີມຄວາມກ້າວໜ້າຂອງແມ່ຍິງ ໃນ ຂະແໜງສຶກສາ ຄັ້ງທີ II ແຕ່ນີ້ເຖິງປີ 2015.
4. ສົມທົບກັບກອງເລຂາ ຄກມຊ ແລະ ພາກສ່ວນກ່ຽວຂ້ອງ ດຳເນີນການປະເມີນຜົນໄລຍະທ້າຍ(2015) ໃນ ການຈັດຕັ້ງຜັນຂະຫຍາຍແຜນຍຸດທະສາດແຫ່ງຊາດ ເພື່ອສົ່ງເສີມຄວາມກ້າວໜ້າຂອງແມ່ຍິງ ຄັ້ງທີ II ແຕ່ນີ້ເຖິງ ປີ 2015 ລວມທັງການປະຕິບັດພັນທະຂອງສົນທິສັນຍາຊີດໍ, ແຜນປະຕິບັດງານປັກກິ່ງ, ເປົ້າໝາຍສະຫະ ຫວັດດ້ານການພັດທະນາ.

ນະຄອນຫຼວງວຽງຈັນ, ວັນທີ 31 ມັງກອນ 2014  
ລັດຖະມົນຕີ ວ່າການກະຊວງສຶກສາທິການ ແລະ ກິລາ

## ຕາຕະລາງ ແລະ ສະຖິຕິ ຂັດຕິດເພີ່ມເຕີມ

ລະອຽດມີ ດັ່ງລຸ່ມນີ້:

ລ/ດ	ສິກປີ	ຈຳນວນລັດຖະກອນທົ່ວປະເທດ				
		ລວມ	ຍິງ	%	ຊາຍ	%
1	2006-2007	56,185	25,383	45.18	30,802	54.82
2	2007-2008	58,130	26,378	45.38	31,752	54.62
3	2008-2009	60,183	27,498	45.69	32,685	54.31
4	2009-2010	63,966	29,674	46.39	34,292	53.61
5	2010-2011	69,789	32,791	46.99	36,998	53.01

ສິກປີ	ປະເພດຕໍາແໜ່ງບໍລິຫານ																				
	4			5			6			7			8			9			10		
	ລ	ຍ	ຊ	ລ	ຍ	ຊ	ລ	ຍ	ຊ	ລ	ຍ	ຊ	ລ	ຍ	ຊ	ລ	ຍ	ຊ	ລ	ຍ	ຊ
2006-2007	4	1	3	95	3	92	118	30	88	284	61	223	962	177	785	2,120	212	1,908	5,692	494	5,198
2007-2008	7	4	3	86	4	82	109	29	80	325	61	264	777	175	602	1,462	211	1,251	2,815	430	56,130

ສິກປີ	ປະເພດຕໍາແໜ່ງບໍລິຫານ																				
	2			3			4			5			6			7			8		
	ລ	ຍ	ຊ	ລ	ຍ	ຊ	ລ	ຍ	ຊ	ລ	ຍ	ຊ	ລ	ຍ	ຊ	ລ	ຍ	ຊ	ລ	ຍ	ຊ
2008-2009	30	4	26	100	18	82	557	62	495	1,407	199	1,208	3,935	803	3,132	1,302	298	1,004	608	158	450

ສິກປີ	ປະເພດຕໍາແໜ່ງບໍລິຫານ																							
	1			2			3			4			5			6			7			8		
	ລ	ຍ	ຊ	ລ	ຍ	ຊ	ລ	ຍ	ຊ	ລ	ຍ	ຊ	ລ	ຍ	ຊ	ລ	ຍ	ຊ	ລ	ຍ	ຊ	ລ	ຍ	ຊ
2009-2010	1	-	1	46	3	43	173	28	145	804	116	688	2,162	344	1,818	7,820	1,523	6,297	7,240	2,292	4,948	4,720	2,369	2,351
2010-2011	1	-	1	45	5	40	176	26	150	915	135	780	2,392	363	2,029	8,907	1,649	7,258	8,692	2,790	5,902	4,725	2,301	2,424

ລະດັບວິຊາສະເພາະ	ລວມ	ຍິງ	%	ຊາຍ	%
ປລິນຍາເອກ	89	17	19.10	72	80.90
ເໜືອປລິນຍາໂທ	115	16	13.91	99	86.09
ປລິນຍາໂທ	796	229	28.77	567	71.23
ເໜືອປລິນຍາຕີ	26	8	30.77	18	69.23
ປລິນຍາຕີ	6,659	2,711	40.71	3,948	59.29
ຊັ້ນສູງ ຫຼື ທຽບເທົ່າ	12,196	5,517	45.24	6,679	54.76
ຊັ້ນກາງ	32,380	16,274	50.26	16,106	49.74
ຊັ້ນຕົ້ນ	11,265	4,711	41.82	6,554	58.18
ບໍ່ມີຊັ້ນ	440	191	43.41	249	56.59
ລວມ=	63,966	29,674	46.39	34,292	53.61

ແຫ່ງຂໍ້ມູນ: ກົມຈັດຕັ້ງພະນັກງານ ສຶກຮຽນ 2009-2010

ສະຖິຕິຕໍາແໜ່ງຂັ້ນກົມ ຢູ່ສໍານັກກະຊວງສຶກສາທິການ ແລະ ກິລາ

ລ/ດ	ຊື່ກົມ	ຫົວໜ້າກົມ					ຮອງຫົວໜ້າກົມ				
		ລ	ຍ	%	ຊ	%	ລ	ຍ	%	ຊ	%
1	ຫ້ອງການ	1		0	1	100	5		0	5	100
2	ກົມຈັດຕັ້ງ-ພະນັກງານ	1		0	1	100	4	1	25	3	75
3	ກົມແຜນການ	1		0	1	100	6	1	16.7	5	83.3
4	ກົມພົວພັນຕ່າງປະເທດ	1	1	100		0	2	0	0	2	100
5	ກົມການເງິນ	1		0	1	100	4	1	25	3	75
6	ກົມກວດກາ	1	1	100		0	4	2	50	2	50
7	ກົມການສຶກສາຊັ້ນສູງ	1	1	100		0	3		0	3	100
8	ກົມອາຊີວະສຶກສາ	1		0	1	100	3		0	3	100
9	ກົມອະນຸບານ-ປະຖົມສຶກສາ	1		0	1	100	4	3	75	1	25
10	ກົມມັດທະຍົມສຶກສາ	1		0	1	100	3	1	33.3	2	66.7
11	ກົມສ້າງຄູ	1		0	1	100	4	1	25	3	75
12	ກົມການສຶກສານອກໂຮງຮຽນ	1		0	1	100	4		0	4	100
13	ກົມພະລະ ແລະ ສິລະປະສຶກສາ	1		0	1	100	3	1	33.3	2	66.7
14	ກົມກິລາລະດັບສູງ	1		0	1	100	4	1	25	3	75
15	ກົມກິລາມວນຊົນ	1		0	1	100	3	1	33.3	2	66.7
16	ຫ້ອງການເລຂາຄະນະກຳມາທິການແຫ່ງຊາດ ເພື່ອອຸຍແນດສະໂກ	1		0	1	100	3	2	66.7	1	33.3
17	ຫ້ອງການປະສານງານຄະນະກຳມາການກິລາ ໂອແລມປິກແຫ່ງຊາດ	1		0	1	100	2	1	50	1	50
18	ກົມກິດຈະການນັກສຶກສາ	1		0	1	100	4		0	4	100
19	ສະຖາບັນຄົ້ນຄວ້າວິທະຍາສາດການສຶກສາ	1	1	100		0	5	1	20	4	80
20	ສະຖາບັນພັດທະນາການບໍລິຫານການ ສຶກສາ	1			1		3	1	0	3	100
	ລວມ	20	4	20	16	80.0	73	17	23.3	6	76.7

ແຫ່ງຂໍ້ມູນ: ກົມຈັດຕັ້ງ-ພະນັກງານ 2011-2012

**ສະຖິຕິຕໍາແໜ່ງຂັ້ນພະແນກສັງກັດຢູ່ກົມ, ສະຖາບັນ ໃນສໍານັກກະຊວງສຶກສາທິການ ແລະ ກິລາ**

ລ/ດ	ຊື່ກົມ	ຫົວໜ້າພະແນກ					ຮອງຫົວໜ້າພະແນກ				
		ລ	ຍ	%	ຊ	%	ລ	ຍ	%	ຊ	%
1	ຫ້ອງການ	8	3	37.5	5	62.5	12	5	41.7	7	58.3
2	ກົມຈັດຕັ້ງ-ພະນັກງານ	6	1	16.7	5	83.3	11	8	72.7	3	27.3
3	ກົມແຜນການ	5	1	20.0	4	80.0	12	4	33.3	8	66.7
4	ກົມພົວພັນຕ່າງປະເທດ	5	1	20.0	4	80.0	3	2	66.7	1	33.3
5	ກົມການເງິນ	6	1	16.7	5	83.3	7	4	57.1	3	42.9
6	ກົມກວດກາ	5		0.0	5	100	0				
7	ກົມການສຶກສາຊັ້ນສູງ	3		0.0	3	100	4	1	25.0	3	75.0
8	ກົມອະຊີວະສຶກສາ	5	1	20.0	4	80.0	4	1	25.0	3	75.0
9	ກົມອະນຸບານ-ປະຖົມສຶກສາ	7	4	57.1	3	42.9	8	2	25.0	6	75.0
10	ກົມມັດທະຍົມສຶກສາ	6	1	16.7	5	83.3	9	3	33.3	6	66.7
11	ກົມສ້າງຄູ	4		0.0	4	100	5	1	20.0	4	80.0
12	ກົມການສຶກສານອກໂຮງຮຽນ	5	1	20.0	4	80.0	7	2	28.6	5	71.4
13	ກົມພະລະ ແລະ ສິລະປະສຶກສາ	4	1	25.0	3	75.0	5	2	40.0	3	60.0
14	ກົມກິລາລະດັບສູງ	4	2	50.0	2	50.0	5	1	20.0	4	80.0
15	ກົມກິລາມວນຊົນ	1			1	100	5	1	20.0	4	80.0
16	ຫ້ອງການເລຂາຄະນະກຳມາທິການແຫ່ງຊາດ ເພື່ອອຸຍແນດສະໂກ	0					1	1	100		0.0
17	ຫ້ອງການປະສານງານຄະນະກຳມາການກິລາໂອແລ ມປົກແຫ່ງຊາດ	2		0.0	2	100	3	1	33.3	2	66.7
18	ກົມກິດຈະການນັກສຶກສາ	2	1	50.0	1	50.0	1			1	100
19	ສະຖາບັນຄົ້ນຄວ້າວິທະຍາສາດການສຶກສາ	9	4	44.4	5	55.6	12	7	58.3	5	41.7
20	ສະຖາບັນພັດທະນາການບໍລິຫານການສຶກສາ	2		0.0	2	100	1	1	100	0	0.0
	ລວມ =	89	22	24.7	67	75.3	115	47	40.9	68	59.1

ແຫຼ່ງຂໍ້ມູນ: ກົມຈັດຕັ້ງ-ພະນັກງານ 2011-20112

**ສະຖິຕິຕໍາແໜ່ງຂັ້ນຫົວໜ້າພະແນກສຶກສາທິການ ແລະ ກິລາແຂວງທົ່ວປະເທດ**

ລ/ດ	ຊື່ພະແນກສຶກສາທິການແລະກິລາແຂວງ	ລວມ	ຫົວໜ້າພະແນກ					ຮອງພະແນກ				
			ລ	ຍ	%	ຊ	%	ລ	ຍ	%	ຊ	%
1	ນະຄອນຫລວງວຽງຈັນ	6	1	0	0.00	1	100	5	1	20.00	4	80.00
2	ຜົ້ງສາລີ	4	1	0	0.00	1	100	3	0	0.00	3	100
3	ຫລວງນ້ຳທາ	5	1	0	0.00	1	100	4	0	0.00	4	100



4	ອຸດົມໄຊ	5	1	0	0.00	1	100	4	0	0.00	4	100
5	ບໍ່ແກ້ວ	4	1	0	0.00	1	100	3	0	0.00	3	100
6	ຫລວງພະບາງ	5	1	0	0.00	1	100	4	1	25.00	3	75.00
7	ຫົວພັນ	5	1	0	0.00	1	100	4	0	0.00	4	100
8	ຊຽງຂວາງ	4	1	0	0.00	1	100	3	1	33.33	2	66.67
9	ໄຊຍະບູລີ	4	1	0	0.00	1	100	3	0	0.00	3	100
10	ວຽງຈັນ	3	1	1	100	0	0.00	2	0	0.00	2	100
11	ບໍລິຄໍາໄຊ	4	1	0	0.00	1	100	3	0	0.00	3	100
12	ຄຳມ່ວນ	4	1	0	0.00	1	100	3	0	0.00	3	100
13	ສະຫວັນນະເຂດ	5	1	0	0.00	1	100	4	1	25.00	3	75.00
14	ສາລະວັນ	5	1	0	0.00	1	100	4	0	0.00	4	100
15	ເຊກອງ	4	1	0	0.00	1	100	3	1	33.33	2	66.67
16	ຈຳປາສັກ	6	1	0	0.00	1	100	5	1	20.00	4	80.00
17	ອັດຕະປື	5	1	0	0.00	1	100	4	1	25.00	3	75.00
	ລວມ	78	17	1	5.88	16	94.12	61	7	88.52	54	88.525

ແຫຼ່ງຂໍ້ມູນ: ກົມຈັດຕັ້ງ-ພະນັກງານ 2011-2012

**ສະຖິຕິຕໍາແໜ່ງຂັ້ນຫົວໜ້າຫ້ອງການສຶກສາທິການແລະກິລາເມືອງທົ່ວປະເທດ ສົກປີ 2011-2012**

ຫ້ອງການສຶກສາທິການແລະກິລາເມືອງທົ່ວປະເທດ	ລວມ	ລ	ຫົວໜ້າ				ລ	ຮອງຫົວໜ້າ			
			ຍ	%	ຊ	%		ຍ	%	ຊ	%
ຈຳນວນທັງໝົດ=	145	144	9	6.25	135	93.75	311	28	9.0	283	91.0

ແຫຼ່ງຂໍ້ມູນ: ກົມຈັດຕັ້ງ-ພະນັກງານ 2011-2012

**ສະຖິຕິຕໍາແໜ່ງຂັ້ນຫົວໜ້າຂະແໜງໃນພະແນກສຶກສາທິການແລະກິລາແຂວງທົ່ວປະເທດສົກປີ 2011-2012**

ລ/ດ	ຊື່ຂະແໜງຕ່າງໆ	ລວມ	ຫົວໜ້າ				ລວມ	ຮອງ			
			ຍ	%	ຊ	%		ຍ	%	ຊ	%
1	ບໍລິຫານ	16	2	12.50	14	87.50	33	5	15.15	28	84.85
2	ຈັດຕັ້ງ ແລະພະນັກງານ	16	4	25.00	12	75.00	18	4	22.22	14	77.78
3	ສະຖິຕິ-ແຜນການ	14	1	7.14	13	92.86	14	2	14.29	12	85.71
4	ການສຶກສາກ່ອນໄວຮຽນແລະປະຖົມສຶກສາ	17	3	17.65	14	82.35	17	8	47.06	9	52.94
5	ມັດທະຍົມສຶກສາ	14	0	0.00	14	100	17	1	5.88	16	94.12
6	ອາຊີວະສຶກສາ	16	0	0.00	16	100	14	0	0.00	14	100
7	ສຶກສານອກໂຮງຮຽນແລະອົບຮົມວິຊາຊີບຂັ້ນພື້ນຖານ	16	0	0.00	16	100	17	3	17.65	14	82.35

8	ພະລະແລະສິລະປະສິກສາ	16	1	6.25	15	93.75	15	5	33.33	10	66.67
9	ພັດທະນາຄູ	16	0	0.00	16	100	15	5	33.33	10	66.67
10	ກິລາມວນຊື່ນ	13	0	0.00	13	100	13	2	15.38	11	84.62
11	ກິລາລະດັບສູງ	13	0	0.00	13	100	11	1	9.09	10	90.91
12	ກວດກາປະເມີນຜົນ	16	0	0.00	16	100	18	8	44.44	10	55.56
	<b>ລວມ=</b>	<b>183</b>	<b>11</b>	<b>6.01</b>	<b>172</b>	<b>93.99</b>	<b>202</b>	<b>44</b>	<b>21.78</b>	<b>158</b>	<b>78.22</b>

ແຫຼ່ງຂໍ້ມູນ: ຈາກກົມຈັດຕັ້ງ-ພະນັກງານ 2011-2012

ຈຳນວນລັດຖະກອນສຶກສາທີ່ຮຽນບຳລຸງທິດສະດີການເມືອງ ແຕ່ ສົກຮຽນ 2005 2006 ເຖິງ 2011 ຍິ່ງ ໄດ້ຮຽນໜ້ອຍກ່ວາ ຊາຍ ດັ່ງຕາຕະລາງລຸ່ມນີ້:

ລ/ດ	ສົກຮຽນ	ລວມ	ຍິງ	%	ຊາຍ	%
1	2005-2006	94	26	27.66	68	72.34
2	2006-2011	861	174	20.21	687	79.79
	<b>ລວມ=</b>	<b>955</b>	<b>200</b>	<b>20.94</b>	<b>755</b>	<b>79.06</b>

ແຫຼ່ງຂໍ້ມູນ: ກົມຈັດຕັ້ງ-ພະນັກງານ 2011-2012

ຕໍາແໜ່ງຫ້ອງການສຶກສາທິການແລະກິລາເມືອງໃນທົ່ວປະເທດ ສົກປີ 2011-2012												
ລ/ດ	ຫ້ອງການສຶກສາທິການແລະກິລາເມືອງຕ່າງໆ	ລວມ	ລ	ທົ່ວໜ້າ				ຮອງ				
				ຍ	%	ຊ	%	ລ	ຍ	%	ຊ	%
<b>1.)</b>	<b>ນະຄອນຫຼວງວຽງຈັນ</b>											
1	ຈັນທະບູລີ	4	1	1	100	0	0	3	1	33.3	2	66.7
2	ສີໂຄດຕະບອງ	3	1	0	0	1	100	2	0	0.0	2	100
3	ໄຊເສດຖາ	4	1	0	0	1	100	3	1	33.3	2	66.7
4	ສີສັດຕະນາກ	3	1	0	0	1	100	2	1	50.0	1	50.0
5	ຫາດຊາຍຟອງ	3	1	1	100	0	0	2	0	0.0	2	100
6	ໄຊທານີ	3	1	0	0	1	100	2	0	0.0	2	100
7	ນາຊາຍທອງ	3	1	0	0	1	100	2	1	50.0	1	50.0
8	ສັງທອງ	3	1	0	0	1	100	2	0	0.0	2	100
9	ປາກງື່ມ	3	1	0	0	1	100	2	1	50.0	1	50.0
<b>2.)</b>	<b>ຜົ້ງສາລີ</b>											
1	ຜົ້ງສາລີ	3	1	0	0	1	100	2	1	50.0	1	50.0

2	ໃໝ່	3	1	0	0	1	100	2	0	0.0	2	100
3	ຂວາ	3	1	0	0	1	100	2	0	0.0	2	100
4	ສຳພັນ	3	1	0	0	1	100	2	0	0.0	2	100
5	ບຸນເໝືອ	3	1	0	0	1	100	2	1	50.0	1	50.0
6	ບອດອຸ	3	1	0	0	1	100	2	0	0.0	2	100
7	ບຸນໃຕ້	3	1	0	0	1	100	2	1	50.0	1	50.0
<b>3.)</b>	<b>ຫຼວງນ້ຳທາ</b>											
1	ຫຼວງນ້ຳທາ	3	1	0	0	1	100	2	1	50.0	1	50.0
2	ສິງ	4	1	0	0	1	100	3	0	0.0	3	100
3	ລອງ	3	1	0	0	1	100	2	0	0.0	2	100
4	ວຽງພູຄາ	4	1	0	0	1	100	3	0	0.0	3	100
5	ນາແລ	4	1	0	0	1	100	3	0	0.0	3	100
<b>4.)</b>	<b>ອຸດົມໄຊ</b>											100
1	ໄຊ	3	1	0	0	1	100	2	0	0.0	2	100
2	ຮຸນ	3	1	0	0	1	100	2	0	0.0	2	100
3	ແບງ	3	1	1	100	0	0	2	0	0.0	2	100
4	ນາໜີ້	4	1	0	0	1	100	3	0	0.0	3	100
5	ປາກແບງ	3	1	0	0	1	100	2	0	0.0	2	100
6	ງາ	3	1	0	0	1	100	2	0	0.0	2	100
7	ຫຼາ	3	1	0	0	1	100	2	0	0.0	2	100
<b>5.)</b>	<b>ບໍ່ແກ້ວ</b>											
1	ຫ້ວຍຊາຍ	3	1	0	0	1	100	2	1	50.0	1	50.0
2	ຕົ້ນເຜິ້ງ	3	1	0	0	1	100	2	0	0.0	2	100
3	ປາກທາ	3	1	0	0	1	100	2	0	0.0	2	100
4	ຜາອຸດົມ	3	1	0	0	1	100	2	0	0.0	2	100
5	ເມິງ	3	1	0	0	1	100	2	0	0.0	2	100
<b>6.)</b>	<b>ຫຼວງພະບາງ</b>											
1	ຫຼວງພະບາງ	3	1	0	0	1	100	2	1	50.0	1	50.0
2	ຊຽງເງິນ	3	1	0	0	1	100	2	0	0.0	2	100
3	ງອຍ	3	1	1	100	0	0	2	0	0.0	2	100
4	ພູຄຸນ	3	1	0	0	1	100	2	0	0.0	2	100
5	ນານ	2	1	0	0	1	100	1	0	0.0	1	100
6	ຈອມເພັດ	2	0	0		0		2	1	50.0	1	50.0

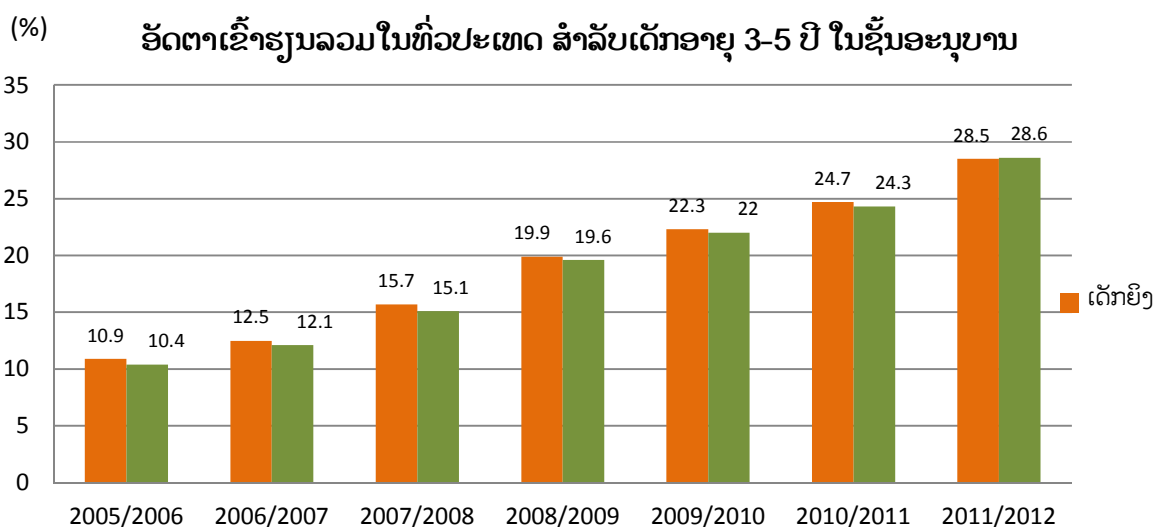
7	ປາກອຸ	3	1	0	0	1	100	2	0	0.0	2	100
8	ວຽງຄໍາ	3	1	0	0	1	100	2	0	0.0	2	100
9	ນ້ຳບາກ	3	1	0	0	1	100	2	0	0.0	2	100
10	ໂພນໄຊ	3	1	0	0	1	100	2	0	0.0	2	100
11	ໂພນທອງ	3	1	0	0	1	100	2	0	0.0	2	100
12	ປາກແຊງ	3	1	0	0	1	100	2	0	0.0	2	100
<b>7.)</b>	<b>ຫົວພັນ</b>											100
	ຊໍາເໜືອ	2	1	0	0	1	100	1	0	0.0	1	100
	ວຽງໄຊ	3	1	0	0	1	100	2	1	50.0	1	50.0
	ຊຽງຄໍ້	3	1	0	0	1	100	2	0	0.0	2	100
	ສິບເປົາ	3	1	0	0	1	100	2	0	0.0	2	100
	ຊໍາໃຕ້	3	1	0	0	1	100	2	0	0.0	2	100
	ຫົວເມືອງ	3	1	0	0	1	100	2	0	0.0	2	100
	ແອດ	3	1	0	0	1	100	2	0	0.0	2	100
	ວຽງທອງ	4	1	0	0	1	100	3	1	33.3	2	66.7
	ກ້ວນ	3	1	0	0	1	100	2	0	0.0	2	100
<b>8.)</b>	<b>ຊຽງຂວາງ</b>											100
1	ແປກ	3	1	0	0	1	100	2	0	0.0	2	100
2	ຄໍາ	3	1	0	0	1	100	2	0	0.0	2	100
3	ຄູນ	3	1	0	0	1	100	2	0	0.0	2	100
4	ພູກຸດ	3	1	0	0	1	100	2	0	0.0	2	100
5	ຜາໄຊ	3	1	0	0	1	100	2	0	0.0	2	100
6	ທ່າໂທມ	3	1	0	0	1	100	2	0	0.0	2	100
7	ໜອກ	3	1	0	0	1	100	2	0	0.0	2	100
8	ໜອງແຮດ	3	1	0	0	1	100	2	0	0.0	2	100
<b>9.)</b>	<b>ໄຊຍະບູລີ</b>											100
	ໄຊຍະບູລີ	3	1	0	0	1	100	2	0	0.0	2	100
	ປາກລາຍ	4	1	0	0	1	100	3	0	0.0	3	100
	ແກ່ນທ້າວ	4	1	0	0	1	100	3	0	0.0	3	100
	ພຽງ	4	1	0	0	1	100	3	0	0.0	3	100
	ຄອບ	4	1	0	0	1	100	3	0	0.0	3	100
	ເງິນ	4	1	0	0	1	100	3	0	0.0	3	100
	ຫົງສາ	4	1	0	0	1	100	3	0	0.0	3	100

	ທົ່ງມີໄຊ	4	1	0	0	1	100	3	0	0.0	3	100
	ບໍ່ແຕນ	4	1	0	0	1	100	3	0	0.0	3	100
	ຊຽງຮ່ອນ	4	1	0	0	1	100	3	0	0.0	3	100
	ໄຊສະຖານ	3	1	0	0	1	100	2	0	0.0	2	100
<b>10.)</b>	<b>ວຽງຈັນ</b>											100
1	ໂພນໂຮງ	3	1	0	0	1	100	2	0	0.0	2	100
2	ທຸລະຄົມ	3	1	0	0	1	100	2	0	0.0	2	100
3	ວັງວຽງ	3	1	0	0	1	100	2	0	0.0	2	100
4	ຊະນະຄາມ	2	1	0	0	1	100	1	0	0.0	1	100
5	ຫິນເຫິບ	3	1	0	0	1	100	2	0	0.0	2	100
6	ກາສີ	4	1	0	0	1	100	3	0	0.0	3	100
7	ເຟືອງ	3	1	0	0	1	100	2	0	0.0	2	100
8	ໝິ່ນ	3	1	0	0	1	100	2	0	0.0	2	100
9	ຮົ່ມ	3	1	0	0	1	100	2	0	0.0	2	100
10	ໄຊສົມບູນ	2	1	0	0	1	100	1	0	0.0	1	100
11	ແມດ	3	1	0	0	1	100	2	0	0.0	2	100
12	ແກ້ວອຸດົມ	3	1	0	0	1	100	2	1	50.0	1	50.0
13	ວຽງຄຳ	3	2	1	50	1	50	1	1	100.0		0.0
<b>11.)</b>	<b>ບໍລິຄຳໄຊ</b>											
1	ປາກຊັນ	3	1	0	0	1	100	2	0	0.0	2	100
2	ຄຳເກີດ	3	1	0	0	1	100	2	0	0.0	2	100
3	ປາກກະດິງ	3	1	0	0	1	100	2	0	0.0	2	100
4	ທ່າພະບາດ	3	1	0	0	1	100	2	0	0.0	2	100
5	ວຽງທອງ	3	1	0	0	1	100	2	0	0.0	2	100
6	ບໍລິຄັນ	3	1	0	0	1	100	2	0	0.0	2	100
7	ໄຊຈຳພອນ	2	1	0	0	1	100	1	0	0.0	1	100
<b>12.)</b>	<b>ຄຳມ່ວນ</b>											100
1	ທ່າແຂກ	1	0	0		0		1	0	0.0	1	100
2	ນອງບົກ	4	1	0	0	1	100	3	0	0.0	3	100
3	ເຊບຶ້ງໄຟ	4	1	0	0	1	100	3	1	33.3	2	66.7
4	ມະຫາໄຊ	4	1	0	0	1	100	3	0	0.0	3	100
5	ຍົມມະລາດ	4	1	0	0	1	100	3	0	0.0	3	100.0
6	ຫິນບູນ	4	1	0	0	1	100	3	1	33.3	2	66.7

7	ໄຊບົວທອງ	1	1	0	0	1	100	0	0			
8	ນາກາຍ	4	1	0	0	1	100	3	0	0.0	3	100
9	ບົວລະພາ	3	1	0	0	1	100	2	1	50.0	1	50.0
10	ຄຸນຄູ	3	1	0	0	1	100	2	0	0.0	2	100
<b>13.)</b>	<b>ສະຫວັນນະເຂດ</b>											100
1	ໄກສອນພົມວິຫານ	2	1	0	0	1	100	1	0	0.0	1	100
2	ອຸທຸມພອນ	3	1	0	0	1	100	2	0	0.0	2	100
3	ຈຳພອນ	3	1	1	100	0	0	2	0	0.0	2	100
4	ສອງຄອນ	3	1	0	0	1	100	2	0	0.0	2	100
5	ພິນ	3	1	0	0	1	100	2	0	0.0	2	100
6	ອາດສະພັງທອງ	3	1	0	0	1	100	2	0	0.0	2	100
7	ໄຊບຸລີ	3	1	0	0	1	100	2	1	50.0	1	50.0
8	ຊົນນະບູລີ	3	1	0	0	1	100	2	1	50.0	1	50.0
9	ທ່າປາງທອງ	3	1	1	100	0	0	2	0	0.0	2	100
10	ອາດສະພອນ	2	1	0	0	1	100	1	1	100	0	0.0
11	ໄຊພູທອງ	3	1	0	0	1	100	2	0	0.0	2	100
12	ວິລະບູລີ	4	1	0	0	1	100	3	0	0.0	3	100
13	ພະລານໄຊ	3	1	0	0	1	100	2	0	0.0	2	100
14	ນອງ	4	1	0	0	1	100	3	0	0.0	3	100
15	ເຊໂປນ	3	1	0	0	1	100	2	0	0.0	2	100
<b>14.)</b>	<b>ສາລະວັນ</b>							0				
1	ສາລະວັນ	3	1	0	0	1	100	2	1	50.0	1	50.0
2	ຄົງເຊໂດນ	3	1	0	0	1	100	2	0	0.0	2	100
3	ເລົ່າງາມ	3	1	0	0	1	100	2	0	0.0	2	100
4	ລະຄອນເພັງ	3	1	0	0	1	100	2	1	50.0	1	50.0
5	ວາປີ	3	1	0	0	1	100	2	0	0.0	2	100
6	ຕະໂອ້ຍ	3	1	0	0	1	100	2	0	0.0	2	100
7	ສະໜ້ວຍ	3	1	0	0	1	100	2	0	0.0	2	100
8	ຕຸ້ມລານ	3	1	0	0	1	100	2	0	0.0	2	100
<b>15.)</b>	<b>ເຊກອງ</b>							0				
1	ລະມາມ	3	1	0	0	1	100	2	1	50.0	1	50.0
2	ທ່າແຕງ	3	1	0	0	1	100	2	1	50.0	1	50.0
3	ກະລິມ	3	1	0	0	1	100	2	0	0.0	2	100

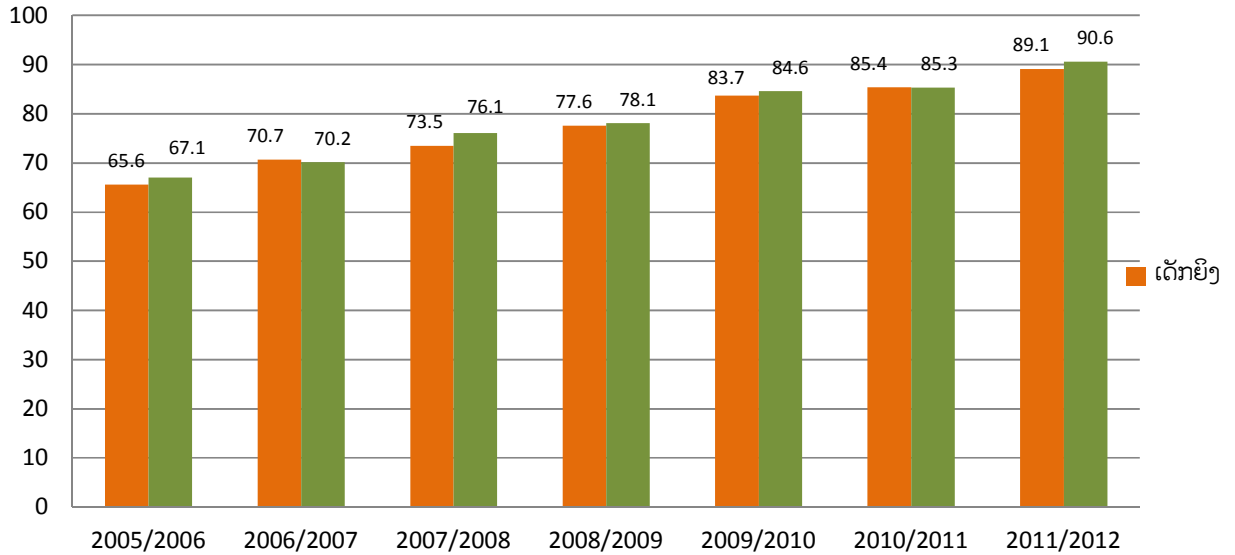
4	ດາກຈິງ	3	1	0	0	1	100	2	0	0.0	2	100
<b>16.)</b>	<b>ຈຳປາສັກ</b>							0				100
1	ປາກເຊ	4	1	1	100	0	0	3	0	0.0	3	100
2	ຊະນະສິມບຸນ	3	1	0	0	1	100	2	0	0.0	2	100
3	ບາຈຽງຈະເລີນສຸກ	4	1	0	0	1	100	3	0	0.0	3	100
4	ປາກຊ່ອງ	4	1	0	0	1	100	3	0	0.0	3	100
5	ປະທຸມພອນ	4	1	0	0	1	100	3	1	33.3	2	66.7
6	ໂພນທອງ	4	1	0	0	1	100	3	0	0.0	3	100
7	ຈຳປາສັກ	4	1	0	0	1	100	3	0	0.0	3	100
8	ສຸຂຸມາ	4	1	0	0	1	100	3	0	0.0	3	100
9	ມຸນລະປະໂມກ	4	1	0	0	1	100	3	0	0.0	3	100
10	ໂຂງ	4	1	0	0	1	100	3	0	0.0	3	100
<b>17.)</b>	<b>ອັດຕະປື</b>											100
1	ສາມັກຄີໄຊ	3	1	1	100	0	0	2	1	50.0	1	100
2	ໄຊເສດຖາ	2	1	0	0	1	100	1	0	0.0	1	100
3	ຊານໄຊ	3	1	0	0	1	100	2	0	0.0	2	100
4	ພູວິງ	3	1	0	0	1	100	2	0	0.0	2	100
5	ສະໜາມໄຊ	2	1	0	0	1	100	1	0	0.0	1	100
<b>ລວມທັງໝົດ=</b>		<b>455</b>	<b>144</b>	<b>9</b>	<b>6.3</b>	<b>135</b>	<b>93.8</b>	<b>311</b>	<b>28</b>	<b>9.0</b>	<b>283</b>	<b>91.0</b>

**ອັດຕາເຂົ້າຮຽນລວມໃນທົ່ວປະເທດ ໃນຊັ້ນອະນຸບານ (ອາຍຸແຕ່ 3-5 ປີ) ໄດ້ເພີ່ມຂຶ້ນ ແຕ່ ສົກປີ 2005/06 ເຖິງ ສົກປີ 2011/12 ສາລັບ ທັງເດັກຍິງ ແລະ ຊາຍ**



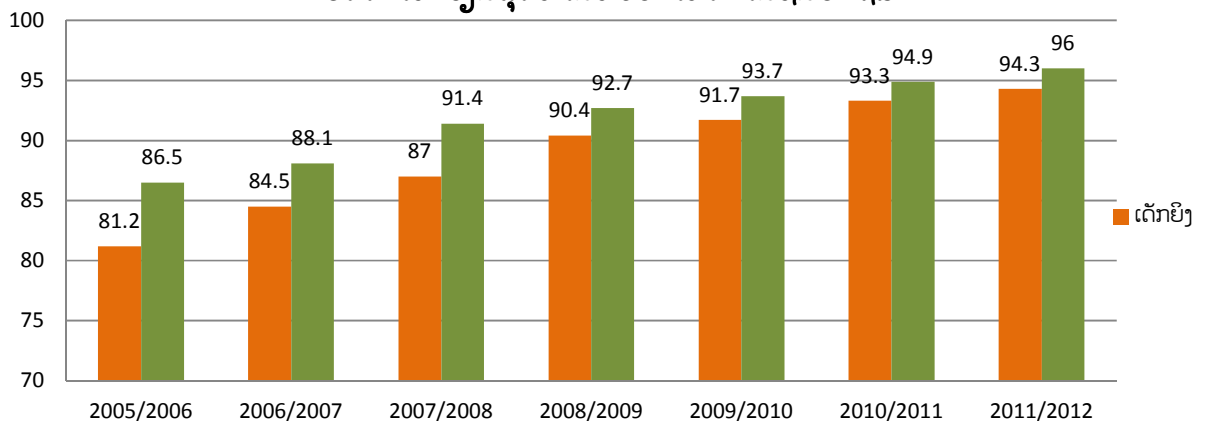
**ອັດຕາເຂົ້າຮຽນໃໝ່ສຸດທິສໍາລັບ ເດັກຍິງ ແລະ ຊາຍ ໃນຊັ້ນປະຖົມທົ່ວປະເທດ ໄດ້ເພີ່ມຂຶ້ນ ແຕ່ສົກປີ 2005/06 ເຖິງສົກປີ 2011/12**

**ອັດຕາເຂົ້າຮຽນໃໝ່ສຸດທິ ໃນຊັ້ນປະຖົມ**



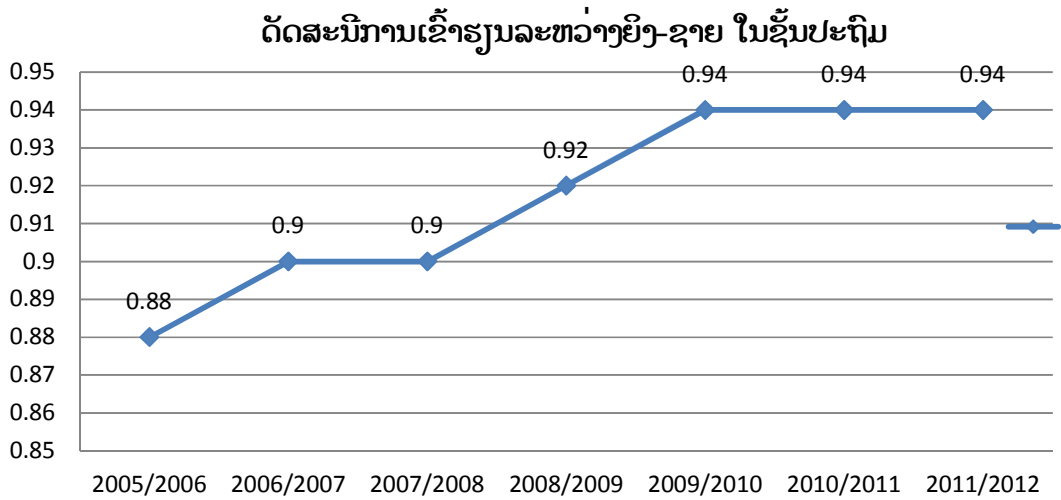
**ອັດຕາເຂົ້າຮຽນສຸດທິສໍາລັບເດັກຍິງ ແລະ ຊາຍ ໃນຊັ້ນປະຖົມທົ່ວປະເທດ ໄດ້ເພີ່ມຂຶ້ນ ແຕ່ສົກປີ 2005/06 ເຖິງສົກປີ 2011/12**

**ອັດຕາເຂົ້າຮຽນສຸດທິໃນທົ່ວປະເທດ ໃນຊັ້ນປະຖົມ**

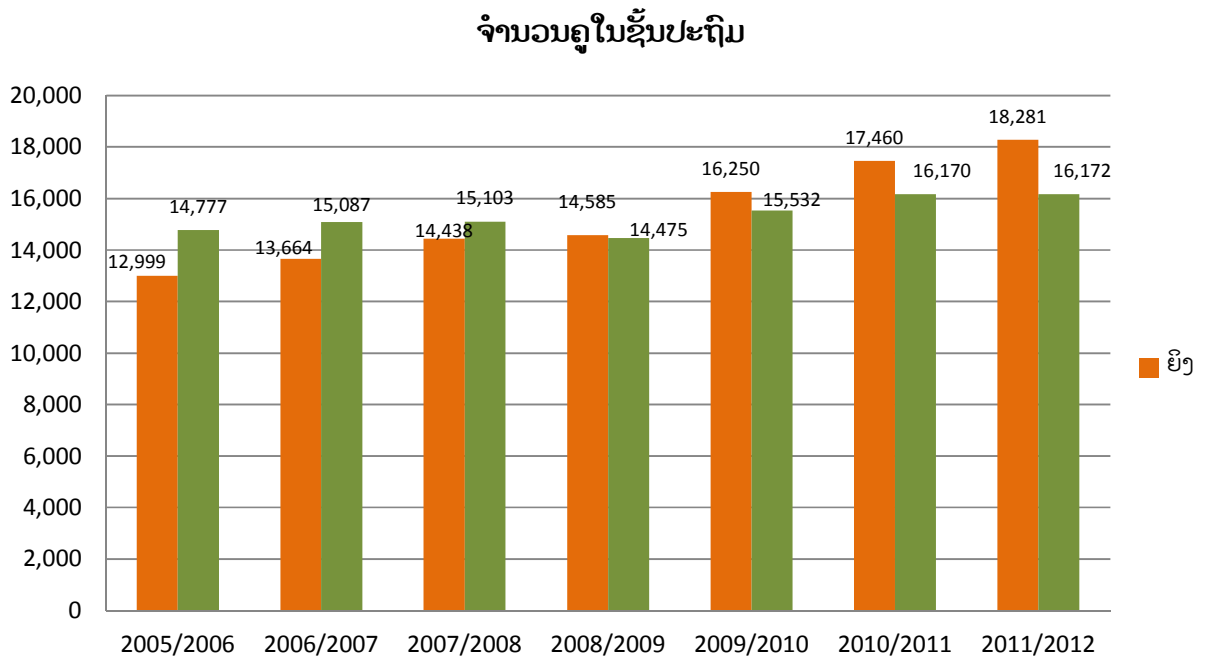




**ດັດສະນີການເຂົ້າຮຽນ ລະຫວ່າງ ເດັກຍິງ ແລະ ຊາຍ ໃນຊັ້ນປະຖົມ ໄດ້ເພີ່ມຂຶ້ນຈາກ 0.88 ໃນສົກປີ 2005/2006 ມາເປັນ 0.94 ໃນສົກປີ 2011/2012**

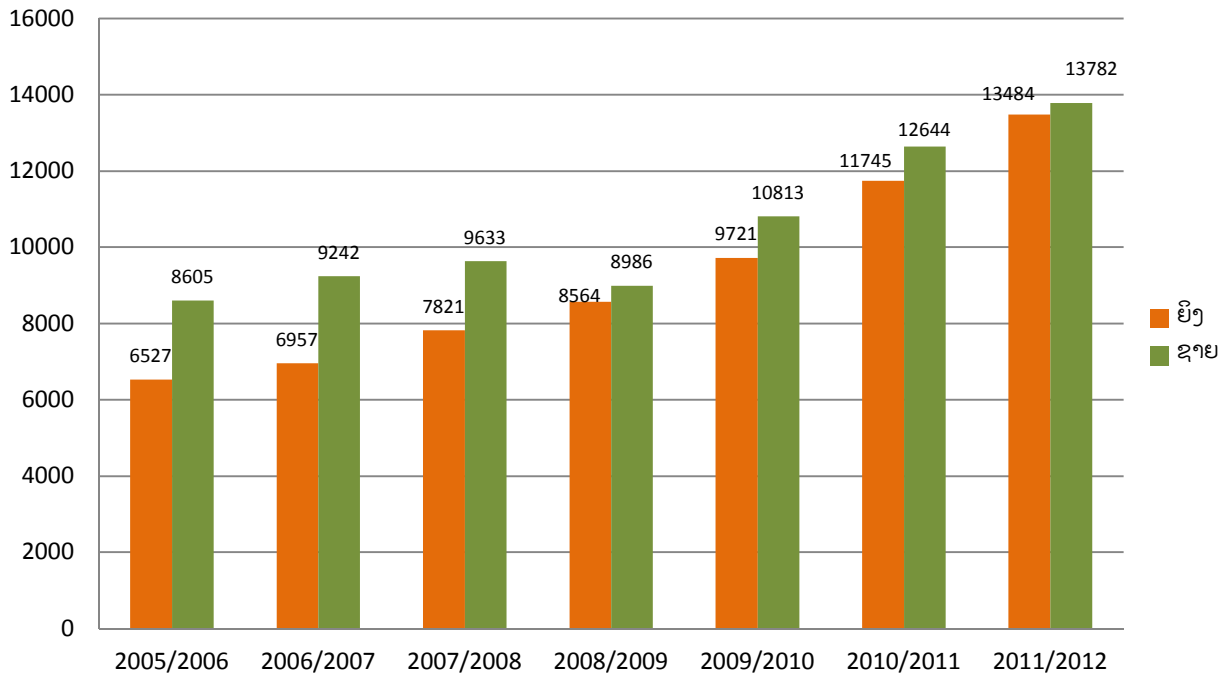


**ການປ່ຽນແປງໃນດ້ານຈຳນວນຄູໃນຊັ້ນປະຖົມ ສົກຮຽນ2005-2008 ຄູຊາຍ ມີຈຳນວນຫຼາຍກ່ວາຄູຍິງ, ແຕ່ເລີ່ມສົກຮຽນ2009-2012 ຄູຍິງເລີ່ມມີຈຳນວນຫຼາຍກ່ວາ ຄູຊາຍ**



ການປ່ຽນແປງໃນດ້ານຈຳນວນຄູໃນຊັ້ນມັດທະຍົມສຶກສາສຶກສາຮຽນ2005-2006 ຄູຊາຍ ມີຈຳນວນ ຫຼາຍກ່ວາຄູຍິງ ຈາກ ຄູຊາຍ ມີ 8.605 ຄົນ ຄູຍິງ 6.527 ຄົນ; ແລະເລີ່ມສຶກສາຮຽນ2009-2012 ຄູຍິງເລີ່ມມີ ຈຳນວນ ຄູຊາຍ ແລະ ຄູຍິງ ເພີ່ມຂຶ້ນເກືອບ 2 ເທົ່າຕົວ ຄູຊາຍ ມີ 13.782 ຄົນ ຄູຍິງ ມີ 13.464 ຄົນ.

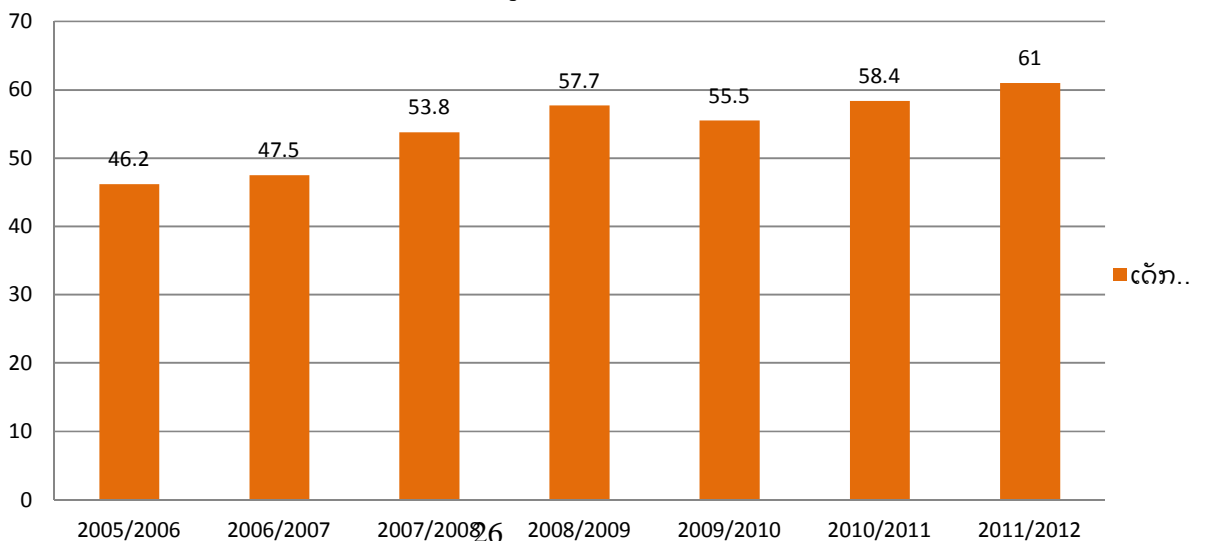
ຈຳນວນຄູໃນຊັ້ນມັດທະຍົມສຶກສາ



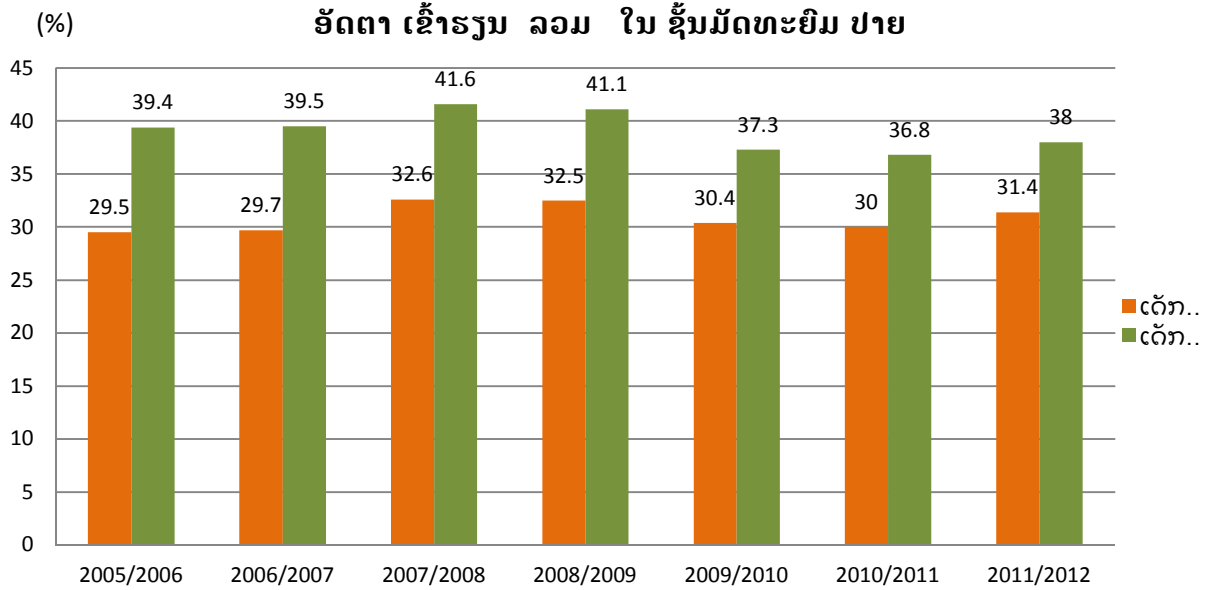
**ບັນຫາທ້າທາຍ ແລະ ຊ່ອງຫວ່າງ ທີ່ຍັງຄົງຄ້າງ:**

ອັດຕາເຂົ້າຮຽນສຸດທິ ໃນທົ່ວປະເທດ ໃນຊັ້ນມັດທະຍົມຕົ້ນ ໄດ້ເພີ່ມຂຶ້ນ ແຕ່ສົກປີ 2005/06 ເຖິງສົກປີ 2011/12 ສຳລັບ ທັງເດັກຍິງ ແລະ ຊາຍ, ແຕ່ວ່າເດັກຍິງ ທີ່ເຂົ້າຮຽນແມ່ນຍັງມີໜ້ອຍກວ່າ.

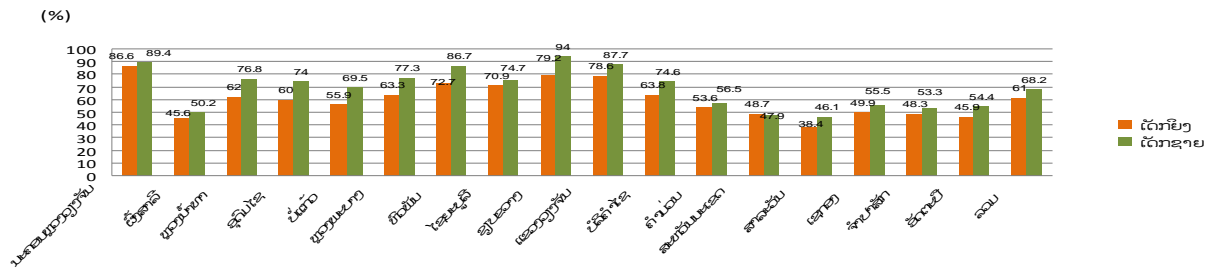
(%) ອັດຕາເຂົ້າຮຽນສຸດທິ ໃນຊັ້ນມັດທະຍົມຕົ້ນ



**ອັດຕາເຂົ້າຮຽນລວມໃນທົ່ວປະເທດ ໃນຊັ້ນມັດທະຍົມປາຍ, ເດັກຍິງທີ່ເຂົ້າຮຽນຍັງມີໜ້ອຍກວ່າ**

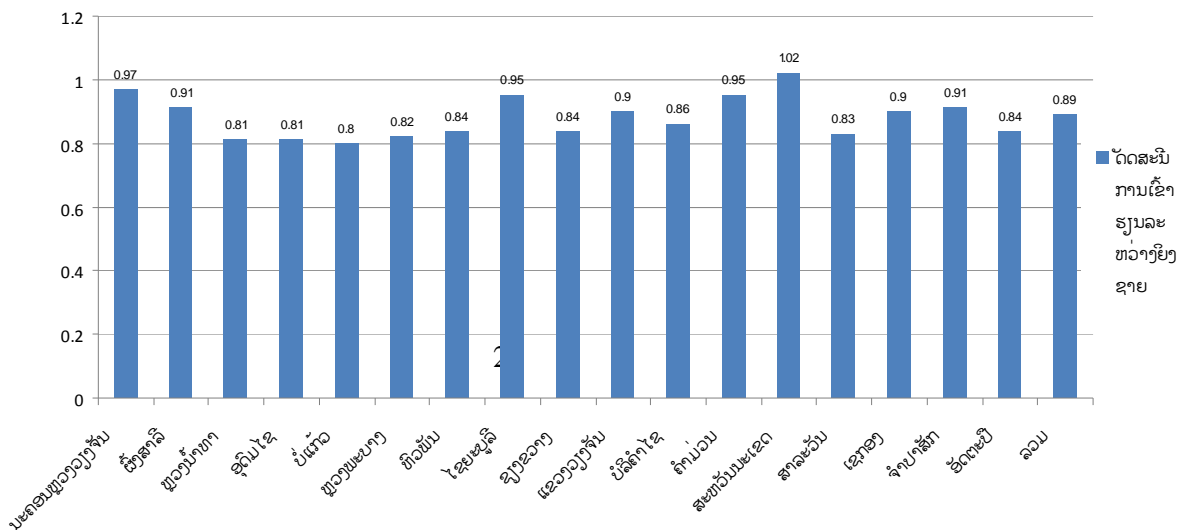


**ອັດຕາເຂົ້າຮຽນລວມ ຂອງຊັ້ນມັດທະຍົມຕົ້ນ ໃນແຕ່ລະແຂວງ, ສົກປີ 2011/12**

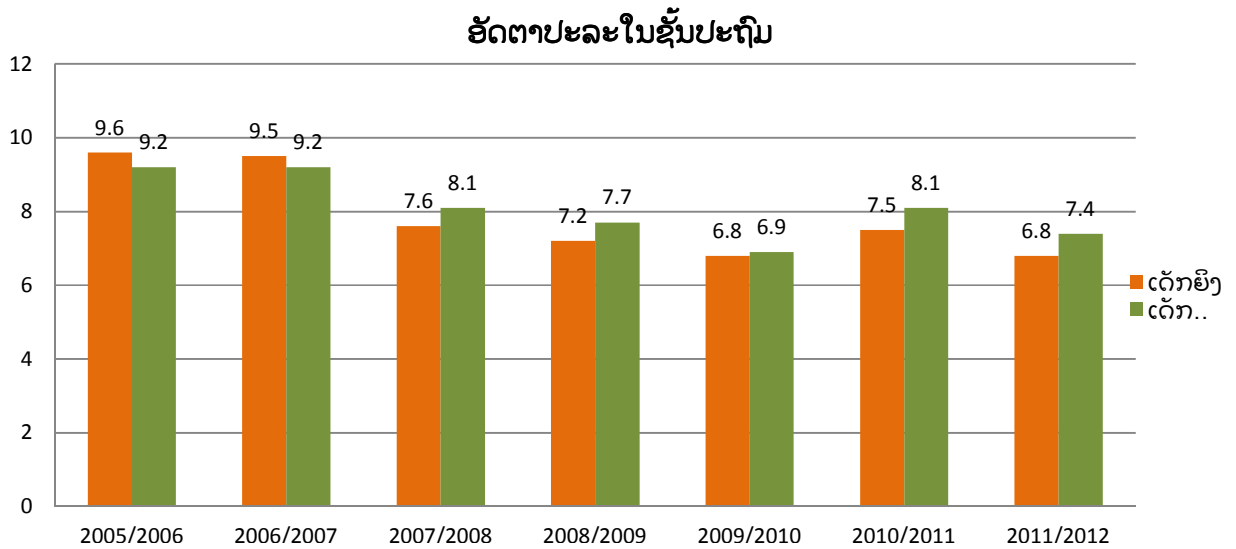


ຍັງມີຊ່ອງຫວ່າງ ລະຫວ່າງ ເດັກຍິງ ແລະ ເດັກຊາຍ, ຊຶ່ງຖືເປັນຊ່ອງຫວ່າງ ລະຫວ່າງ ແຂວງຕ່າງໆ ໃນ ຊັ້ນມັດທະຍົມຕົ້ນທີ່ສູງສົມຄວນ.

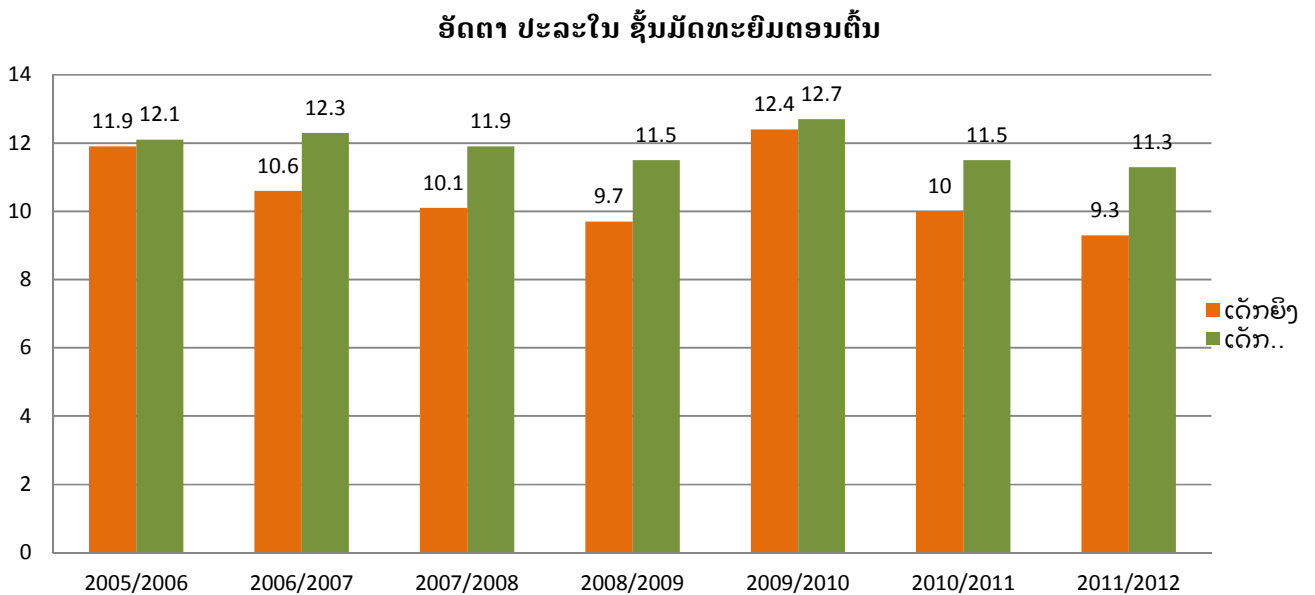
**ດັດສະນີການເຂົ້າຮຽນລະຫວ່າງຍິງຊາຍ ໃນຊັ້ນມັດທະຍົມຕົ້ນ ໃນແຂວງຕ່າງໆ, ສົກປີ 2011/2012**



**ອັດຕາການປະລະການຮຽນ(ອອກໂຮງຮຽນ)ໃນຊັ້ນປະຖົມ,ເດັກຊາຍແມ່ນມີຫຼາຍກວ່າ  
( 2007/08- 2011/12).**

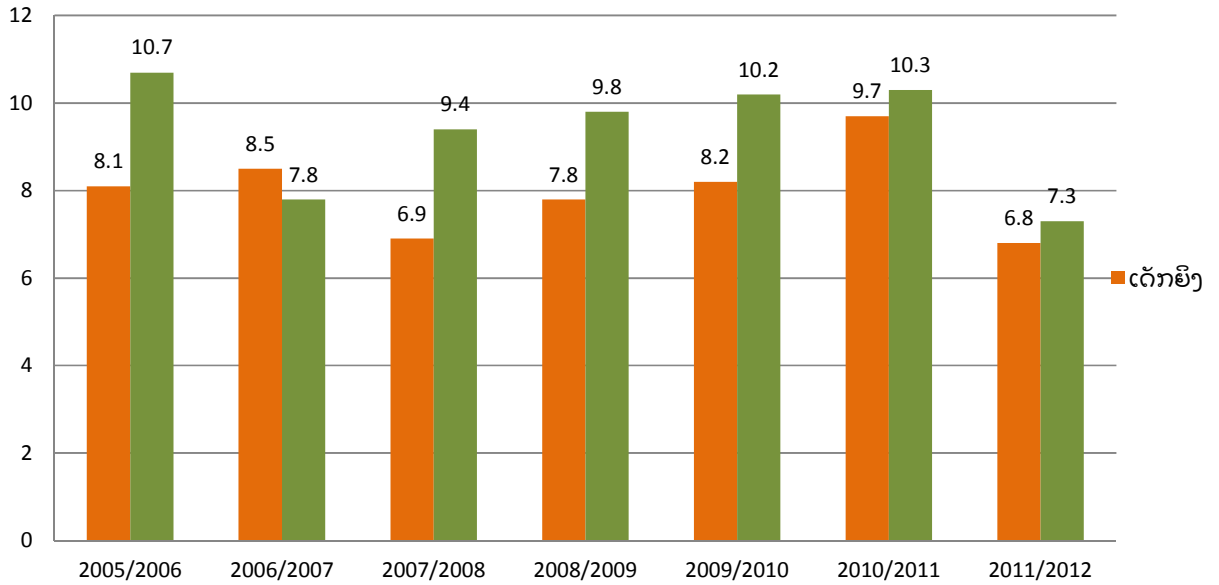


**ອັດຕາການປະລະການຮຽນ ໃນຊັ້ນມັດທະຍົມຕອນຕົ້ນ, ເດັກຊາຍແມ່ນມີຫຼາຍກວ່າ.**



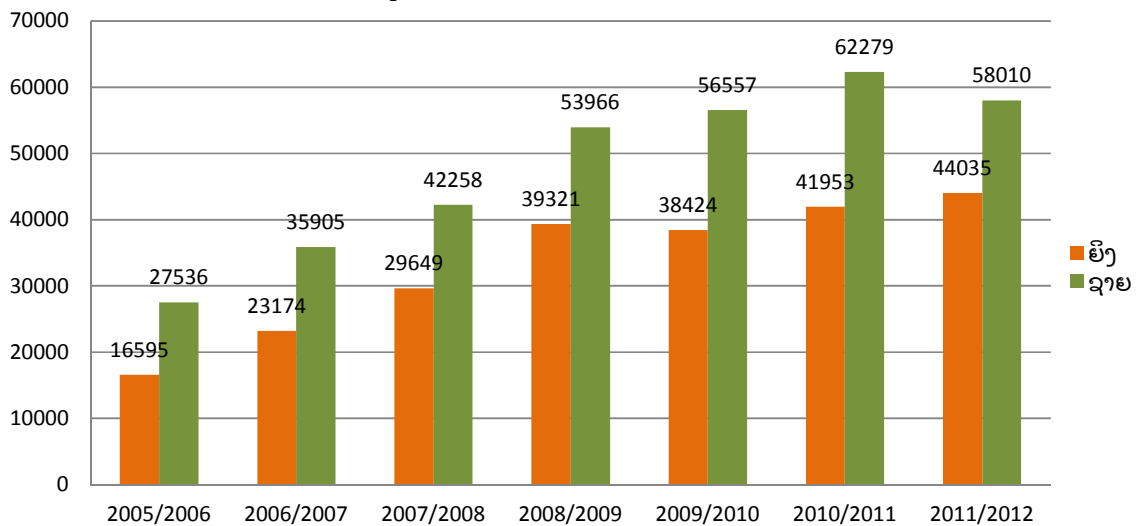
**ອັດຕາການປະລະການຮຽນ ໃນຊັ້ນມັດທະຍົມຕອນປາຍ, ເດັກຊາຍມີຫຼາຍກວ່າ.**

**ອັດຕາ ປະລະໃນ ຊັ້ນມັດທະຍົມປາຍ**



**ສະຖາບັນຊັ້ນສູງ ແລະ ມະຫາວິທະຍາໄລ ຈຳນວນ ນັກຮຽນຍິງ ແມ່ນມີໜ້ອຍກວ່າ.**

**ຈຳນວນນັກຮຽນໃນ ສະຖາບັນຊັ້ນສູງ ແລະ ມະຫາວິທະຍາໄລ**



**ແຫຼ່ງຂໍ້ມູນ:** ສູນຂໍ້ມູນຂ່າວສານເທັກໂນໂລຊີການສຶກສາ, ກະຊວງສຶກສາທິການ ແລະ ກິລາ. **2005/06 - 2011/12.**

ຈັດພິມໂດຍ: ຫ້ອງການ ກະຊວງສຶກສາທິການ ແລະ ກິລາ  
ຄະນະກຳມາທິການເພື່ອຄວາມກ້າວໜ້າຂອງແມ່ຍິງ  
ພະແນກຄວາມກ້າວໜ້າຂອງແມ່ຍິງ, ວຽກແມ່ແລະເດັກ  
ຖະໜົນລ້ານຊ້າງ, ຕູ້ ປນ 67  
ນະຄອນຫຼວງວຽງຈັນ  
ໂທ: 856 21 255061, 216013-218  
ແຟັກ: 856 21 216007, 254072

ງົບປະມານຈັດພິມ: ຮ່ວງດັດສິມ, ສິ່ງເສີມ ແລະ ບຳລຸງ ສົກປີ 2011-2012

ພິມຄັ້ງທີ 1 ປີ 2014: ຈຳນວນ **1000** ຫົວ